

2019 年山西阳泉市直事业单位考试
《行政职业能力测验》精选真题

公考通网校

www.chinaexam.org



公考通 APP



微信公众平台

2019年山西阳泉市直事业单位考试《行政职业能力测验》精选真题

一、言语理解与表达。在每道小题列出的四个备选答案中只有一个是符合题目要求的。

1、习近平总书记一句话的比喻_____三层意思，需要深入挖掘，方能真正体会到其中的妙处。

填入画横线部分最恰当的一项是（ ）。

- A、包容
- B、包含
- C、总揽
- D、罗列

2、当前，我国正在大力倡导“大众创业，万众创新”，我们青年学生_____去创业，无可非议；但要种田或摆书摊等，就值得商榷了。

填入画横线部分最恰当的一项是（ ）。

- A、毅然
- B、决然
- C、断然
- D、果然

3、人可以抛舍的东西有很多，但不可以抛舍的是养育自己的土地，失去了对它的_____，便失去了做人的良知。

填入画横线部分最恰当的一项是（ ）。

- A、情感
- B、眷恋
- C、激情
- D、眷念

4、读《李贺小传》，我才知道李贺从青少年时期起，就把全部心血_____到诗歌里去了。

填入画横线部分最恰当的一项是（ ）。

- A、灌注
- B、灌输
- C、贯注
- D、注入

5、对于如何维持在孩子面前的权威性有很多不同观点，这使得父母有点儿_____。

填入画横线部分最恰当的一项是（ ）。

- A、手足无措

- B、反复无常
- C、顾此失彼
- D、无所适从

6、荀子认为，人的知识、智慧、品德等，都是由后天学习、积累而来的，他专门写了《劝学》篇，论述学习的重要性，肯定人是教育和环境的产物，倡导_____、日积月累、不断求知的学习精神。

填入画横线部分最恰当的一项是（ ）。

- A、严谨务实
- B、忍辱负重
- C、按部就班
- D、孜孜不倦

7、为了在《百家讲坛》讲述李白的经历与思想，他翻阅了大量历史资料，精心研究，可谓_____，最终赢得了观众的认可。

填入画横线部分最恰当的一项是（ ）。

- A、皓首穷经
- B、学富五车
- C、沙里淘金
- D、苦心钻研

8、依次填入下列各句横线处的词语，最恰当的一组是（ ）。

①此场比赛是两队之间进行的第10次同台争夺战，在意大利方面，球队获得首发位置，近期受偏头痛_____的阿里斯也重新复出。

②父亲再三再四地警告儿子，为官要清廉干净，要公私分明，千万不可_____用事。

③总理再三叮嘱英雄的妻子：要坚强地挺过这场灾难，把孩子教育好，把生活安排好，全国都有你们的亲人，让我们一起_____难关。

- A、困扰 意气 共度
- B、干扰 义气 共度
- C、困扰 义气 共渡
- D、干扰 意气 共渡

9、依次填入下列各句横线处的词语，最恰当的一项是（ ）。

①退休以后，伯父不再去干那些日常必干的事务了，对这种_____的生活，他反倒觉得浑身不自在了。

②近日，太阳黑子又进入集中爆发期，我国天文学家正密切_____太阳的活动。

③在工业发展上，我们要谨慎选择产业和产品结构，技术起点要高，要坚决_____那种消耗高、污染重的落后工艺和设备。

- A、清闲 观测 抛弃
- B、清闲 监测 摒弃
- C、舒适 监测 摒弃
- D、舒适 观测 抛弃

10、依次填入下列各句横线处的词语，最恰当的一项是（ ）。

①联合国秘书长强调指出，中国一贯支持并积极参与_____《联合国宪章》精神的维和行动。

②伟大的马克思主义者李大钊同志不幸于1928年_____。

③虽然这场比赛的门票价格还没有确定出来，但据知情人士_____这场比赛的吸引力将不逊色于皇马中国行，所以门票价格也将与之看齐，平均价格将在500元左右。

- A、符合 遇难 流露
- B、适合 罹难 流露
- C、适合 遇难 透露
- D、符合 罹难 透露

11、家庭是社会生产和生活的一个基本单位，家庭收入和支出的_____，是反映家庭经济水平的一个重要_____。

填入画横线部分最恰当的一项是（ ）。

- A、多少 原则
- B、比例 因素
- C、状况 标准
- D、模式 指标

12、下列句子中，画横线的词语使用正确的一句是（ ）。

- A、你看，今天吹了一天清风，天上的云彩也被扫除得干干净净，空气也变得分外清新
- B、我们都知道，冰心是一个多产的著名作家，她一生为青少年炮制了不少优秀作品
- C、你要知道，不管我们的工作取得了多么大的成绩，西方一些别有用心的人，总是变着法子抨击我们
- D、我们加强主题教育，用先进理论武装我们的头脑，掌握好时机，彻底披露敌人的阴谋

13、下列句子中画横线的词语使用恰当的一句是（ ）。

- A、翠翠那一双明澈的眼睛水灵灵的，一眨眼，就像一个闪电打过，真可媲美秋水
- B、从中原去印度，唐僧一路上要遇到很多屏障，全靠他们师徒四人耐着心性，一个一个地排除
- C、近年来，我国学历教育存在着片面强调学科体系和知识灌输，对实践和专业技能训练重视不够的问题

D、对那些罪大恶极的腐败分子的迁就，是对革命先烈英灵的亵渎，也是对人民的犯罪

14、依次填入下列各句横线处的词语，最恰当的一组是（ ）

①每每在夜间，他才会把小院的门关好，_____他的“三国戟”，这是他的祖辈流传下的武艺。

②中国佛教在南北朝日益兴盛，经过武则天的_____，确实达到了发展最高峰。

③联合国规定，任何两国之间划定边界，如果是河流，往往就以河流或主航道的中心线为两国边境的_____。

A、熟悉 扶植 界限

B、熟习 扶植 界线

C、熟习 扶持 界限

D、熟悉 扶持 界线

15、依次填入下列各句横线处的词语，最恰当的一组是（ ）。

①早在 20 年前，中国新闻网就宣称，电子邮件将成为计算机病毒的主要传播_____。

②近几年来，日本想发展军力，在有关军事用语上玩弄文字游戏，刻意有别于国际上通行的用语，目的是_____其军事性、战斗性。

③他一直强调，同义词中最值得研究的是那些非严格意义的同义词，因为他们同中有异，使用的时候就必须有所_____。

A、媒介 掩饰 区别

B、媒体 掩饰 分别

C、媒介 掩盖 分别

D、媒体 掩盖 区别

16、依次填入下列各句横线处的词语，最恰当的一组是（ ）。

①她在《目送》一书中表示，人与人之间的完全沟通是不可能的，因而不同程度的_____是必然存在的。

②“北大蒜”事件的报道，可算是今年在_____炒作“江竹算”之后的又一个更加动人的“杰作”了。

③霍金的朋友强调，对于这样一位随时面对逼近的死神却依然像超人一样奋斗的人，对他的任何_____都是一种罪过。

A、隔膜 大肆 干扰

B、隔阂 大事 干涉

C、隔膜 大事 干涉

D、隔阂 大事 干扰

17、依次填入下列各句横线处的词语，最恰当的一组是（ ）。

①经全国人民代表大会审议后，《新质烟法》将于近日内正式_____。

②他与蔡和森等朝夕相处，更是互相_____，以舍身救国为志。

③青年土地投资者纷纷看好城市发展的新区，认为这里具有巨大的_____潜力。

A、实行 磨砺 增值

B、实行 砥砺 增殖

C、施行 砥砺 增值

D、施行 磨砺 增殖

18、依次填入下列各句横线处的词语，最恰当的一项是（ ）。

①2018年12月24日，我国十位德高望重，成就卓著的老艺术家，获得了国家_____成就奖。

②目前农村学校教育中的毛病，主要是传统陋习在新的教育制度中的遗留和_____，这很难在短时期内被彻底克服。

③一个优秀的人大代表，_____要思考重大的原则问题，_____要敢于在涉及这些问题时表达民意，提出和坚持符合人民根本利益的决策性意见，而不是身陷详细的事务之中。

A、终身 延续 既 更

B、终身 沿用 不仅 也

C、终生 沿用 不仅 也

D、终生 延续 既 更

19、依次填入下列各句横线处的词语，最恰当的一项是（ ）

①神话传说也好，志怪、志人也好，都是作为一种_____记载下来的，是靠实地访问，从民间收集而记录下来的，因此叫做“志”。

②自从颜色革命以来，利比亚国内动荡局势一直没有得到有效控制，国际社会和联合国援建中的几个大型项目被迫_____。

③我们都知道，中国的小说源于生活，来自民间，是人民群众思想、情感以及生活实际的_____。

A、史实 终止 反映

B、史实 中止 反映

C、事实 中止 反应

D、事实 终止 反应

20、依次填入下列各句横线处的词语，最恰当的一项是（ ）。

①陈玉老师说，这部《易经》翻译出来后，虽语言直白，但内容_____，中学生还难以理解。

②医生强调，睡前适量的运动可以分散注意力，使紧张的精神_____下来，有利于睡眠。

③几个月前，法国巴黎突发大火，有着千年历史的巴黎圣母院_____焚毁。

- A、艰深 松弛 顿时
- B、艰涩 松弛 马上
- C、艰涩 松懈 马上
- D、艰深 松懈 顿时

21、司马迁心胸开阔，不带成见，是个严格的史学家，而不是儒教的提倡者，在议题上他采取_____的态度。他极度崇敬孔子，但他不是个_____的孔门信徒。他所描绘的孔子是个人，而不是个圣人。

填入画横线部分最恰当的一项是（ ）。

- A、客观 虔诚
- B、开放 盲从
- C、中立 狭隘
- D、宽容 狂热

22、下面这一段话句序排列正确的一项是（ ）。

①他的教导在我听来如同空谷足音②张惠老师给了我很大的帮助③给我启示④带我走出困惑⑤在那十三年的工作学习中

- A、①③②⑤④
- B、⑤①②③④
- C、⑤②①③④
- D、①③④②⑤

23、下面这一段话句序排列正确的一项是（ ）。

①在我国的绘画史上②都以他们为宗③有的甚至④凡是学画⑤曾有一个时期把王石谷等四人奉为圭臬⑥作为一门传统艺术

- A、⑥①④⑤②③
- B、⑥①⑤④②③
- C、①④②⑥⑤③
- D、④②⑥③①⑤

24、诗人从生活和大自然捕捉灵感，将语言剪裁成诗；知音的理解和回响，可以使诗的意象和隐藏其中的思想感情浮现出来。天地一沙鸥，海上生明月，悠然见南山，经由后人的吟诵品味、其意象更为深化；巴山夜雨，易水悲歌，汉关秦月，江山风光人物诗文相互烘托、转化为跨时空的文化符号，丰富了文学的内容，影响一代代人的精神面貌。

这段文字的关键词是（ ）。

- A、灵感 符号 文学
- B、自然 人物 文化
- C、生活 意向 品味
- D、诗 知音 意象

25、甜菜的上部叶片垂直生长，叶簇呈漏斗形，这种生长方式所形成的叶面空间的配制结构，极有利于光照的吸收，提高植株和群体的光合效率。而车前草的叶片是轮生的，叶片夹角为137.5度。这正是圆的黄金分割的弦角，叶片按照这个角度生长，可以充分利用光照。梨树随着树干长高，叶片沿对数螺旋上升，每个叶片都不会遮蔽下面的叶片。

这段文字意在说明（ ）。

- A、暗合数学规律的叶片结构对植物生长有利
- B、光吸收率是影响植物生长的关键因素
- C、生长环境的不一样造成了植物叶片生长的差异
- D、光照影响叶片的生长角度

26、下列各句中加粗成语的使用，正确的一项是（ ）。

- A、小时候，常听父辈讲：知错能改不算错，**犯而不校**错中错
- B、电视剧《流浪地球》因故事新奇多智、主题深广博大而热播不断，一度达到**万人空巷**的地步，该剧也因此成了2019年的经典之剧
- C、二十多年前发生的**耸人听闻**的暴力犯罪事件，再度引发美国民众对外来难民的恐慌情绪
- D、面对**光怪陆离**的现代观念，他们能从现实生活的感受出发，汲取四方艺术的精华，积极探索新的艺术语言

27、下列各句中加粗成语的使用，全都正确的一项是（ ）。

- ①四十年来，中国农村大量使用杀虫剂、除草剂、增效剂等农药所导致的污染，严重侵害着与农业、农村、农民**息息相关**的城市环境与市民生活。
- ②自古以来，人类就特别讲究身份，以婚丧嫁娶为例，无论西方还是东方，这对普通人家来说都不是小事，对皇家而言，就更是**不同凡响**了。
- ③《天仙配》《女驸马》是中国人从小就耳濡目染的传统曲目，《徽州女人》《面雨》则是让人**耳目一新**的现代佳作，这一戏曲的发展历程，表现出我们黄梅戏艺术旺盛的生命力。
- ④习近平总书记一直强调，要让老百姓有获得感，有幸福感，“幸福感”“幸福指数”**毋庸置疑**地成为民生改善和文化发展进程中的重要话题，受到公众的普遍关注。
- ⑤近十年来，新村建设全面推进，偏远山区的漂亮民居星罗棋布，少数民族聚居地的新寨也**鳞次栉比**，众多市郊别墅式高楼拔地而起。

⑥广东省工农业商品展示交易会今日在广州市博中心开幕，农产品展区众多商户在现场批发促销，副食品展区买一送一等活动也**比比皆是**。

- A、①③⑤
- B、①⑤⑥
- C、②③④
- D、②④⑥

28、下列各句中画横线成语的使用，正确的一项是（ ）。

- A、三年前，中国航空西南分公司一直与四川航空公司**鼎足而立**，所占市场份额相差无几
- B、近年来，多家航空公司为化解部分旅客的不满情绪，设立了“旅客投诉中心”，此举说明他们不光有良好的服务意识，还有**闻过则喜**的雅量
- C、2008年冰灾重建工作总结会上，江南某市市长**如数家珍**般介绍了当年发生冰灾的情况，分析了受灾各种原因，提出了重建的思路
- D、近年来，我们学校完善了心理健康工作者队伍建设，组织了十人心理健康培训小组，实施有针对性的心理健康教育，可以**亡羊补牢**，使学生的常见心理问题在萌芽状态及时得到解决

29、下列各句在表达上没有语病的一句是（ ）。

- A、为了防止这类交通事故不再发生，我们加强了交通安全的教育和管理
- B、不管气候条件和地球环境都极端不利，登山队员仍然克服了困难，胜利攀登顶峰
- C、该市有人不择手段仿造伪劣产品，对这种坑害顾客骗取钱财的不法行为，应给以严厉打击
- D、马教授领导的科研组研制出能燃用各种劣质煤并具有节煤作用的劣质煤稳燃器，为节能作出了重大贡献

30、下列各句在表达上没有语病的一句是（ ）。

- A、近年来，初入职场的青年学生，由于表现欲强，更能坚持自己的想法，都倾向于找自己专业对口的工作，所以同时也存在人浮于事的问题，频繁跳槽
- B、多次起义失败之后，毛泽东不落窠臼，提出了农村包围城市的战略思想，率军进入井冈山，结果实现了全国的大解放
- C、屈原诗句，“哀民生之多艰”，“民生”到底是什么意思呢？研究者莫衷一是，有人说是作者之人生，有人说是百姓之生活
- D、金庸先生撰写的《笑傲江湖》一书，其中写出《辟邪剑谱》这部武学秘籍精微奥妙；岳不群自从暗中得了它，行忘止，食忘餐，经常无时无刻都想着如何练就这盖世剑法

31、依次填写在甲乙丙三处横线上的句子，最恰当的一项是（ ）。

上个世纪八十年代初，我刚刚参加工作，甲，后来回想起来，自己也常常惊讶于那时候的大胆：乙，却居然敢放言高论，丙。

甲：①我为了赶任务开始写一篇关于文学的论文②我开始写一篇关于文学的论文，为了赶任务

乙：①对于本国的古典文学缺乏系统研究，对于欧洲文学所知有限，而政治思想水平也很低的那时的我。

②我那时对于本国的古典文学缺乏系统研究，对于欧洲文学所知有限，而政治思想水平也很低。

丙：①真是大胆的事。②岂非大胆？

- A、甲①乙①丙②
- B、甲①乙②丙②
- C、甲②乙①丙①
- D、甲②乙①丙②

32、下列各项中最适合填在横线上的一项是（ ）。

人们常常生活在实际生活中，而文人和哲人则常常生活在想象世界里。我们生活中的一滴一滴，或喜或悲，在文人笔下成为悲欢离合的故事，而在哲人眼里，则是一篇篇的哲学故事。其中，一位哲人对乐观与悲观这样解释：譬如面对着桌子上的半杯水，乐观主义说这个杯子的一半是满的，悲观主义者说这个杯子一半是空的，显然，_____，使我们在任何时候任何条件下都不会失去信心和追求。一旦遇到困难，我们黯淡的心情也能够很快豁然开朗，从种种苦恼中自我解脱。

- A、观察事物时善于选择生活中积极的一面
- B、乐观主义者比悲观主义者更有利于人类进步
- C、人与人的观察角度和思维方式是不同的
- D、这两种理解有其合理性也有一些片面性

33、中国历代异常发达的政治哲学和历史哲学早就无数次的告诫世人：权力的私有及日益专横，只能导致万民涂炭、王朝崩溃的惨祸，但是所有这些深痛剖析永远难以进入法律层面而成为制约统治权力的刚性力量，所以它们只能转而定型为一种“代偿”方式，即思辨、文学和伦理等领域中的深深涵咏和喟叹。因此，在中晚唐开端的中国皇权社会后期文化中，以李商隐等人的作品为代表，不仅“咏史”之作数量日益庞大，而且诸多经典之作极其繁荣，具有空前沉郁的历史悲剧感。

对这段文字的主旨概括最准确的是（ ）。

- A、中国历代异常发达的政治哲学
- B、法律是制约社会统治权力的力量
- C、告诫世人要以史为鉴
- D、说明咏史诗作诞生的社会政治背景

34、在美国，学术界、工商界、主管部门和多数消费者倾向于认为用豆浆代替牛奶是一种更健康的选择。不过，绝大多数西方人很不喜欢豆味，所以美国的豆浆有进一步去除或掩盖豆味的操作，而中国人就会觉得这样一点儿豆浆味也没有。对奶味的偏好和对豆味的排斥，是豆浆在西方不够受欢迎的主要原因。此外，豆浆在

保存过程中比牛奶容易发生聚集下沉，这也给豆浆成为牛奶那样的方便食品带来了难度。保存难度高，加上市场需求量不是那么大，导致美国豆浆的价格远远高于牛奶。

对这段文字的主旨概括最准确的是（ ）。

- A、豆浆相比牛奶而言是一种更健康的选择
- B、指出豆浆打入美国市场所必需的技术手段
- C、剖析豆浆在美国市场上价格偏高的原因
- D、分析豆浆在西方不受欢迎的原因

35、人类的平均寿命越来越长，但是人类所观察到的癌症发生率也越来越高。在分析这种趋势的时候，很多人把它归结为现代食物的品质越来越差，于是时不时有人发出“某某食物致癌”的言论，总能吸引一堆眼球；如果指出这种“致癌的食物”跟现代技术有关，_____。

填入画横线部分最恰当的一句是（ ）。

- A、那么据此得出的结论就是浅薄的
- B、那也不应该就此定下结论
- C、那也不能反对现代技术
- D、那就更容易得到公众的普遍认同

36、信息时代里的企业就像一个完整的人，组织如骨骼，资金如血液，信息如神经。信息流就是生命线，信息系统是神经系统，顾客需求是刺激源。在统一的数字神经系统下，从决策者到管理者再到执行者，从人到机器，如果信息可以一路顺畅，整个企业就能用一个大脑思考。这颗数字大脑不仅要对多样化、个性化的顾客需求做出及时准确的反应，还要在对这类信息资源的筛选和分析汇总中不断寻找新的机遇，拓展进步的空间，打造时刻贴近顾客需求的无缝隙的服务品牌。

这段文字意在强调（ ）。

- A、企业要长远发展必须打造知名品牌
- B、企业各个环节必须得到有效整合
- C、信息系统对企业具有至关重要的意义
- D、企业应该对顾客需求做出准确的反应

37、富裕起来的这一代中国父母，仍然处在家庭教育的“初级阶段”内，习惯于用物质欲望的满足、用金钱砸下的“抢跑”来帮助孩子“赢在起跑线上”，用不肯放手来表达自己的爱、对教育的重视。快乐对于单纯的孩子而言，实在是很简单的事。有爱心的父母，没有那么多期望与要求，放下怀抱的焦虑感，没有那么多对于社会、制度、他人的怨愤，单纯地和孩子在一起，为他们营造一个更安全的环境，一起度过快乐美好的一天。

由此可以推出（ ）。

- A、关心孩子会给孩子带来比金钱更多的快乐
- B、让孩子“赢在起跑线上”是一种错误的想法
- C、满足孩子的物质欲望也是爱孩子的一种方式
- D、孩子希望父母陪伴而不是把他们送进补习班

38、寂寞不是病态心理，而是人心路历程的标志，我国有许多有名的诗篇，都得力于作者当时心境的淡泊寂寞，如众人熟知的“行到水穷处，坐看云起时”等。一言以蔽之，当心灵发生寂寞感的时候，不一定是什坏事，如果能正确认识寂寞，那么你的天赋才华会因寂寞的冶炼而升华一个境界。

关于这段话，下列说法正确的是（ ）。

- A、作家只有在寂寞时才能写出优美的诗歌
- B、要表现你的天赋必须能够忍受寂寞
- C、寂寞的好处大于坏处
- D、只要我们能正确认识寂寞，那么它就不是坏事

39、美国著名学者伊顿曾预言：“我们深信，在不久的将来，我们国家的最高经济利益将主要取决于我们同胞的创造才智，而不取决于自然资源。”伊顿的预言在今天已经变为现实，金融危机、能源和矿产资源价格急剧上涨，世界经济滞涨风险苗头显现，国民的创新能力得到许多国家前所未有的重视。

这段文字意在强调（ ）。

- A、世界经济出现滞涨苗头的原因是自然资源价格上涨
- B、现代社会自然资源在国家发展中已经不重要
- C、国家要发展必须充分发挥国民的创造能力
- D、国民素质如果不高将影响国家未来的发展

二、数量关系。在每道小题列出的四个备选答案中只有一个是符合题目要求的。

40、根据生活常识可知：蜘蛛有 8 条腿，蜻蜓有 6 条腿和 2 对翅膀，蝉有 6 条腿和 1 对翅膀，现有蜘蛛、蜻蜓、蝉总共 20 只，总共有 130 条腿和 20 对翅膀。则蜘蛛、蜻蜓、蝉分别有（ ）只。

- A、7，5，8
- B、5，10，5
- C、8，7，5
- D、5，5，10

41、以下是姐姐和妹妹两人的对话，姐姐说：“当我是你今年岁数的那一年，你才 6 岁。”妹妹说：“当我长到你今年的岁数时，你就 18 岁了。”根据两人的对话可知姐姐明年（ ）岁。

- A、10
- B、11

C、14

D、15

42、有一片草地上面的草每天生长的速度相同，现在已知 16 头牛可以吃 50 天或者 21 头牛可以吃 25 天，那么 36 头牛可以吃（ ）天。

A、9

B、10

C、11

D、12

43、1996 年 6 月 1 日是星期六，那么 2035 年 6 月 2 日是（ ）。

A、星期五

B、星期六

C、星期日

D、星期一

44、一个时钟每小时慢 4 分钟，照这样计算，早上 6 时对准标准时间后，当晚上这个钟指 8 时的时候，标准时间是（ ）。

A、20:30

B、21:00

C、21:30

D、22:00

45、小明和同学小华去外地游玩，他们在网上预定了某酒店的两个房间，乘垂直电梯从酒店 1 楼到小明所在的 6 楼，乘电梯需要耗时 30 秒，小华的房间在酒店的 10 楼，则乘垂直电梯从小明所在的楼层去往小华房间所在的楼层，需要（ ）。

A、16 秒

B、20 秒

C、24 秒

D、30 秒

46、某商场的老板销售一种商品，他要以不低于进价 30% 的利润才能出售，但为了获得更多利润，他以高出进价 120% 的价格标价，若你想买下标价 550 元的这种商品，最多降（ ）元时，商店老板才能出售。

A、200

B、175

C、225

D、250

47、由于今年气候好，王聪家一共收获了西瓜 30 吨，梨 13 吨，准备将这批水果运往外地出售，已知甲型号车辆可装 4 吨西瓜和 1 吨梨，乙型号车辆可装 2 吨西瓜和 2 吨梨，经调查，每辆甲型号车辆运费 1000 元，每辆乙型号车辆运费 600 元，若王聪父母准备雇甲型号车辆和乙型号车辆共 10 辆，最少运费是（ ）元。

A、8000

B、8400

C、8800

D、9000

48、某企业假期安排 3 人值班，从初一到初六，每天安排 1 人，每人值班两天，则共有（ ）种安排方案。

A、90

B、120

C、24

D、155

49、瓶中装有浓度为 20% 的酒精溶液 1500 克，现在又分别倒入 400 克、800 克的 A、B 两种酒精溶液，瓶里的溶液浓度仍然是 20%。已知 A 种酒精溶液浓度是 B 种酒精溶液浓度的三倍，那么 B 种酒精溶液的浓度是（ ）。

A、7%

B、8%

C、10%

D、12%

50、某商品上周二开始销售，售价为 150 元，商家规定：如日销售量超过 100 件，则第二天每天每件提价 10% 销售；如日销售量不超过 50 件，则第二天每件降价 10% 销售；其他情况价格不变。最终发现，上周该商品共销售了 350 件，则上周日该商品的价格最高可能是（ ）元。

A、135

B、150

C、165

D、181.5

51、小佳准备将学习获得的奖学金 20000 元三年期整存整取存入某银行。她到期后所得利息是（ ）元。

存期（整存整取）	年利率
一年	2.87%
二年	3.20%
三年	3.50%

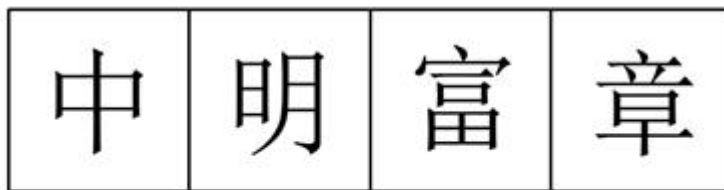
- A、2100
- B、1914
- C、957
- D、700

52、正值毕业季，306宿舍有A、B、C、D四位男同学，他们准备找班主任宋老师合影，若要求宋老师坐中间，A、B两位同学不能挨着坐，那么总共有（ ）坐法。

- A、8种
- B、12种
- C、16种
- D、24种

三、判断推理。在每道小题列出的四个备选答案中只有一个是符合题目要求的。

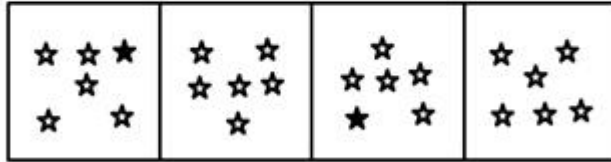
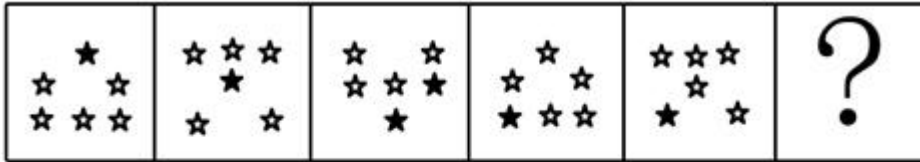
53、从所给的四个选项中，选择最合适的一个填入问号处，使之呈现一定的规律性。



A B C D

- A、A
- B、B
- C、C
- D、D

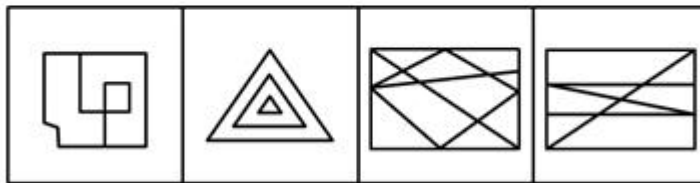
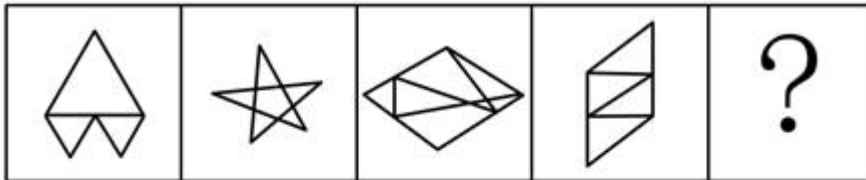
54、从所给的四个选项中，选择最合适的一个填入问号处，使之呈现一定的规律性。



A B C D

- A、A
- B、B
- C、C
- D、D

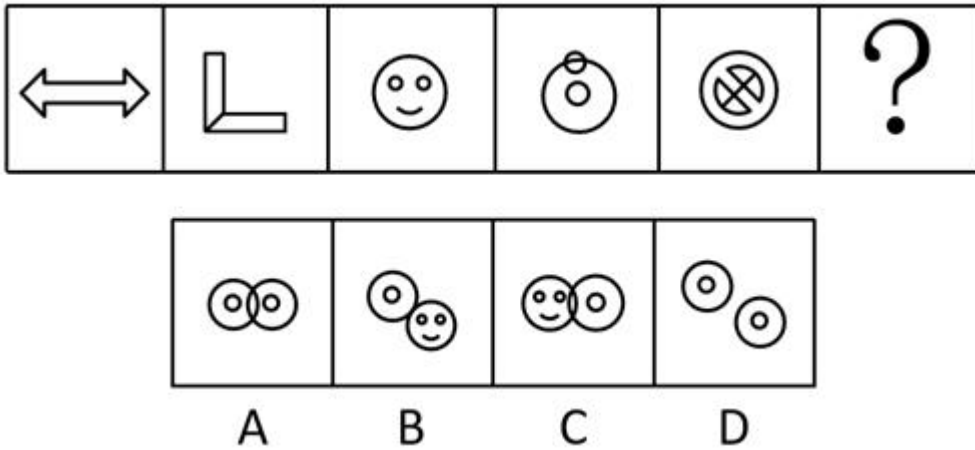
55、从所给的四个选项中，选择最合适的一个填入问号处，使之呈现一定的规律性。



A B C D

- A、A
- B、B
- C、C
- D、D

56、从所给的四个选项中，选择最合适的一个填入问号处，使之呈现一定的规律性。



- A、A
- B、B
- C、C
- D、D

57、多肉植物：指的是植物营养器官肥大的高等植物，通常具有根、茎、叶三种营养器官和花、果实、种子三种繁殖器官。在园艺上，又称多浆植物或多肉花卉，但以多肉植物这个名称最为常用。

根据以上定义，下面不属于多肉植物的一项是（ ）。

- A、仙人掌
- B、虎皮兰
- C、芦荟
- D、发财树

58、过失致人死亡：是指由于疏忽或者轻信能够避免，却过失地剥夺他人的生命的行为。

根据以上定义，下面属于典型的过失致人死亡的是（ ）。

- A、李某持枪，由于不懂得怎样使用，不小心触动了扳机，以致走火打伤他的朋友。在医院治疗的过程中，医院突然失火，朋友被烧死
- B、医院一位值班护士在给病人注射针剂的时候，把氯化钾当作了葡萄糖给患者注射，致使患者死亡
- C、汽车司机正常行驶在马路上，突然遇到一精神病人横穿马路，司机为避免事故紧急刹车，致使车上一人头撞车壁，引起脑震荡死亡
- D、一个赶马车的人，因为他的马被一声巨雷惊吓而狂奔乱撞，结果将一个老太太撞倒身亡

59、底线思维：是一种思维技巧，拥有这种技巧的思想者会认真计算风险，估算可能出现的最坏情况，并且接受这种情况。

根据以上定义，下面属于底线思维的说法中不正确的一项是（ ）。

- A、底线思维是一种长远系统式的思维方式

- B、底线思维并不代表被动接受
- C、底线思维设置的底线一般都会出现
- D、底线思维能让人未雨绸缪

60、比较优势：是指一个生产者以低于另一个生产者的机会成本生产一种物品的行为。当某一个生产者以比另一个生产者更低的机会成本来生产产品时，我们称这个生产者在这种产品和服务上具有比较优势。

根据上述定义，下列属于提升比较优势的行为是（ ）。

- A、提高产品科技附加值
- B、减少工人劳动时间
- C、扩大生产规模
- D、采取集中营销策略

61、造型艺术：是指以一定物质材料（如绘画用颜料、墨、绢、布、纸、模板等，雕塑、工艺用木、石、泥、玻璃、金属等，建筑用多种建筑材料等）和手段创造的可视静态空间形象的艺术。

根据上述定义，下列不涉及造型艺术的是（ ）。

- A、网上流传的“超市大妈”能用拖鞋、牙膏等物件摆设成汽车、卡通人物等造型，实在令人佩服
- B、画家能在平地上画出逼真的三维效果，令人叹为观止
- C、泰山巍峨挺拔，一览众山小，实在不愧为五岳之首
- D、明有奇巧人曰王叔远，能以径寸之木为宫室、器皿、人物、以至鸟兽、木石，罔不因势象形，各具情态

62、社会方言：是指由社会群体的不同性质而形成的语言变体，它是由不同的职业、社会地位、政治信仰、受教育程度等因素或由这些因素构成的社区交际习惯所形成语言差异。主要差别是语言风格和表达方式，以及一些特殊词汇的使用。

根据上述定义，下列不属于社会方言的是（ ）。

- A、封建时代的绿林人物使用的暗语
- B、网络达人使用的网络语言
- C、朋友间经常使用的玩笑话
- D、领导讲话时的格式语言

63、感觉记忆：是指直接通过感官获得的保持在一秒钟之内的信息。其形象鲜明，但贮存时间极短，若不加注意和处理，很快就会消失。

根据上述定义，下列属于感觉记忆的是（ ）。

- A、不断学习的内容也有可能被忘记
- B、人在看电影时将一幅幅连续出现的画面看成了动态
- C、情人眼里很难看到其他人

D、快速飞驰的列车让人无法看到车外的景色

64、人力资本：是体现在劳动者身上的资本。其主要特点在于它与人身自由联系在一起，不随产品的出卖而转移，具有创新性、创造性，具有有效配置资源、调整企业发展战略等市场应变能力。

根据上述定义，企业下列行为属于提高人力资本的是（ ）。

- A、为提高员工劳动生产力，企业加大科技创新
- B、为调动员工积极性，企业建立员工持股制度
- C、为提高员工知识层次，企业开展职工培训
- D、为保障员工权利，企业充分发挥工会作用

65、可恢复性评价：是指突发事件后、应急管理结束前，对事件的现状恢复到基本正常状态的能力的评价以及完成恢复所需要的时间和资源的评价。

根据上述定义，下列属于可恢复性评价的是（ ）。

- A、某地地震后，民政部向灾区发放救灾物资
- B、卫生部估计 H1N1 流感疫苗研发所需时间
- C、上级指示 48 小时内解决因大雪封路而滞留车站的乘客的交通问题
- D、重大交通事故发生后，交通管理部门估计交通事故造成的堵车时间

66、数字鸿沟：是指在全球数字化进程中，不同国家、地区、行业、企业、社区之间，由于对信息、网络技术的拥有程度、应用程度以及创新能力的差别而造成的信息落差的趋势。

根据上述定义，下列现象属于数字鸿沟的是（ ）。

- A、网络电视之所以受欢迎，就是其将被动接收变为主动选择
- B、现代市场经济环境下，大企业有能力和资本建立大数据系统，小企业经常望其项背
- C、发达国家的生产技术是在贸易中形成比较优势的主要因素
- D、网络时代下，大城市和小城市的信息获取速度已经相差无几

67、排长：连长（ ）

- A、助教：讲师
- B、太师：太傅
- C、奇数：偶数
- D、熊市：牛市

68、雪：滑雪：滑雪镜（ ）

- A、云：雨：雨伞
- B、球场：网球：网球拍
- C、水：游泳：救生圈

D、风：风筝：风筝线

69、能力突出的员工不都能得到提拔。

如果上述断定为真，则下列命题中能判断真假的有几个？（ ）

I 有的能力突出的员工得到提拔

II 有的能力突出的员工没能得到提拔

III 所有能力突出的员工都能得到提拔

IV 所有能力突出的员工都不能得到提拔

A、1 个

B、2 个

C、3 个

D、4 个

70、甲、乙、丙、丁四人对四个盒子中的物品进行猜测。

甲：有的盒子中没有鞋子

乙：第二个盒子中没有球

丙：第三个盒子中有首饰

丁：所有盒子中都有鞋子

如果四人中只有一个人的话是真的，那么以下哪项一定为真？（ ）

A、第二个盒子中有球

B、第三个盒子中有首饰

C、四个盒子中都有鞋子

D、四个盒子中都没有鞋子

71、张三比李四成绩好，李四比王五成绩好，所以张三比王五成绩好。以下哪项推理与上述推理最为类似？

（ ）

A、小张和小刘是朋友，小刘和小王是朋友，所以小张和小王是朋友

B、小张认识小刘，小刘认识小王，所以小张认识小王

C、小李喜欢小孙，小孙喜欢小丁，所以小李喜欢小丁

D、小李和小孙是同乡，小孙和小丁是同乡，所以小李和小丁是同乡

72、杰克喜欢打篮球，也喜欢踢足球。他的朋友中有人喜欢打篮球，但没有人既喜欢打篮球又喜欢踢足球。

但他所有的朋友都喜欢跑步。以下各项都为真，除了（ ）？

A、杰克的一些朋友喜欢踢足球或跑步

B、杰克不喜欢跑步

C、至少有一项运动是杰克的朋友都喜欢的

D、杰克喜欢的运动，没有一个朋友都喜欢

73、虽然市场竞争激烈，蓝天公司通过加强研发、降低油耗等措施，使得该公司生产的汽车销售量比去年增加了 15%，但统计发现，该公司的汽车销售额比去年反而略有下降。

最能合理解释上述现象的是（ ）。

A、蓝天公司今年的广告费用支出大大增加

B、蓝天公司的员工比去年增加了

C、蓝天公司的汽车的平均售价下降了

D、蓝天公司的竞争对手的销售额也下降了

74、法律本质上是规则，法律的目的是为了维护社会的公平正义。如果法律的制定不能体现公平正义或者法律不能严格执行，那么法律就得不到社会的尊重，就不能起到维护社会公平正义的作用。

如果上述断定为真，如果要想让法律得到社会的尊重，起到维护社会公平正义的作用，那么以下各项都为真，除了（ ）。

A、法律必须得到严格执行

B、法律的制定必须体现公平正义

C、如果法律的制定不能体现公平正义，那么它一定不能得到严格执行

D、法律的制定必须体现公平正义，或者法律必须得到严格执行

75、在对 A 市金融企业的一次统计中发现，该行业年收入超过 30 万的人群中，男性占 80%，这表明女性在该市金融企业中难以获得较高收入。

以下哪项如果为真，最能加强上述结论？（ ）

A、在该市金融企业中，女性一般从事管理工作

B、在该市金融企业中，男性一般从事业务工作

C、在该市金融企业中，女性就业人数达到了一半

D、在该市金融企业中，女性就业人数仅为男性的 20%

76、某公司举办一期领导能力专题培训班，规定只有中层以上干部才能参加。小高：该规定不对，周副总就没有参加培训。

以下哪项是对小高对该公司规定的理解？（ ）

A、总经理也要参加培训

B、所有中层以上的干部都要参加培训

C、没有中层以上的干部参加培训

D、所有参加培训的人都是中层以上干部

77、Z 国是世界上最富裕的国家，所以，每一个 Z 国人都很富裕。如果上面这句话为真，那么以下哪项是必须假定的？（ ）

- A、世界上其他国家的人都不富裕
- B、世界上最富裕的人都在 Z 国
- C、世界上其他有的国家的人也很富裕
- D、世界上最富裕的国家的人都是富裕的

78、所有爱心的人都会捐款，所有会捐款的人都是有素质的，没有素质的人不是有爱心的人。

如果上述断定为真，则以下哪项一定为真？（ ）

- A、没有爱心的人也会捐款
- B、有些有爱心的人不是有素质的人
- C、所有有爱心的人都是有素质的人
- D、没有爱心的人不是有素质的人

79、为了调查国人的阅读情况，《读书人》杂志在读者中开展了一项调查。调查结果显示，每月读书 30 小时以上的人占 50%，20 小时以上的占 30%，《读书人》杂志得出结论：当前国人很爱读书，阅读量也很大。

以下哪项如果为真，最能削弱上述结论？（ ）

- A、《读书人》杂志的读者都是受过高等教育的知识分子
- B、并不是所有人都认真参与了调查，有些人并没有真实地回答问题
- C、并非所有《读书人》杂志的读者都参与了这次调查，其可信度值得商榷
- D、《读书人》杂志发行量特别大，全国 80%以上的人都是其读者

80、某单位讨论明年工作思路。副总经理：为扩大新产品的市场占有率，明年要增加销售人员和广告宣传费用。总经理：我不同意。

以下哪项准确表达了总经理的观点？（ ）

- A、明年增加销售人员，但不增加广告宣传费用
- B、明年增加广告宣传费用，但不增加销售人员
- C、明年如果不增加销售人员，那就增加广告宣传费用
- D、明年如果增加销售人员，那就不增加广告宣传费用

81、文字：表达（ ）

- A、康熙：乾隆
- B、志向：领导
- C、议论文：论
- D、机关：公务员

- 82、华为：小米：手机厂商（ ）
- A、火柴：打火机：家用产品
- B、书：电子书：阅读工具
- C、水笔：圆珠笔：计量工具
- D、酱油：餐刀：调味工具
- 83、耳机：耳朵：音乐（ ）
- A、眼睛：眼镜：图
- B、手套：手：纯棉手套
- C、护膝：脚踝：篮球
- D、键盘：手指：游戏
- 84、阅微草堂笔记：纪昀（ ）
- A、西游记：罗贯中
- B、警世恒言：冯梦龙
- C、将进酒：杜甫
- D、红楼梦：三国演义
- 85、摘要：论文（ ）
- A、电池：电源
- B、尘盒：扫地机
- C、压缩机：过滤器
- D、寓言：哲理
- 86、势均力敌：旗鼓相当（ ）
- A、参差不齐：天壤之别
- B、独占鳌头：首屈一指
- C、莫名其妙：小题大做
- D、不约而同：和而不同
- 87、石油：能源（ ）
- A、质子：离子
- B、专项：特长
- C、矿泉水：淡水
- D、高楼：四合院
- 88、止痛片：安眠药：药品（ ）

- A、天鹅舞：时尚：舞蹈
- B、燕京：百威：啤酒
- C、绿茶：矿泉水：饮料
- D、短跑：田径：运动

89、科学：社会科学：自然科学（ ）

- A、轿车：货车：工程车
- B、第二产业：建筑业：工业
- C、医院：医生：护士
- D、社区：房屋：居民

90、河水：氧（ ）

- A、蔬菜：叶绿素
- B、电视机：电吹风
- C、电影：电影票
- D、学校：教授

四、资料分析。所给出的文字和图表资料均有几个问题要回答。请你根据资料提供的信息进行分析、比较，作出判断处理。

(一)

2018年，全国投入研究与试验发展（R&D）经费19677.9亿元，比上年增长2071.8亿元，增长11.8%；研究与试验发展（R&D）经费投入强度（与国内生产总值之比）为2.19%。我国东、中、西部地区R&D经费分别为13650亿元、3537.3亿元和2490.6亿元，分别比上年增长10.8%、14.3%和13.4%，东部地区R&D经费占全国比重达69.4%。全国基础研究经费1090.4亿元，比上年增长11.8%；应用研究经费2190.9亿元，增长18.5%；试验发展经费16396.7亿元，增长10.9%。基础研究、应用研究和试验发展经费所占比重分别为5.5%、11.1%和83.3%。

91、2018年我国国内生产总值约为（ ）。

- A、898534亿元
- B、94603亿元
- C、19677.9亿元
- D、9518.2亿元

92、2017年全国基础研究经费是研究与试验发展经费的大约（ ）倍。

- A、0.55
- B、0.055

C、1.8

D、2

(二)

根据对早稻的实割实测抽样调查推算，2019年全国早稻播种面积4450千公顷（6675万亩），下降7.1%；全国早稻单位面积产量5902公斤/公顷（393公斤/亩），下降1.1%；全国早稻总产量2627万吨（525亿斤），下降8.1%。

2019年全国早稻总产量前十名生产情况

指标	播种面积（千公顷）	总产量（万吨）	单位面积产量（公斤/公顷）
全国总计	4450	2626.5	5902.3
江西	1095.9	626.2	5714.1
湖南	1094.6	661.4	6042.4
广东	834.7	488.3	5850
广西	767.9	452.6	5893.9
安徽	164.6	101	6130.8
湖北	142.5	84.3	5911
海南	114.4	69.2	6049
浙江	98.8	60.3	6104.3
福建	97.4	61.6	6326.4
云南	39.3	21.7	5521.6

93、2018年全国早稻总产量约为（ ）。

- A、2627万吨
- B、2859万吨
- C、661.4万吨
- D、626.2万吨

94、2019年我国早稻总产量最高省份的总产量占全国总产量的比重是（ ）。

- A、11%
- B、15%
- C、23%
- D、25%

95、根据资料，2019年早稻单位面积产量高于全国平均水平的省份有（ ）个。

- A、6
- B、7
- C、8

D、9

96、假设 2019 年广东省的早稻单位面积产量能够达到全国平均水平，那么其水稻总产量将达到（ ）。

A、435 万吨

B、488 万吨

C、493 万吨

D、626 万吨

97、下列关于 2019 年全国早稻播种面积、全国早稻单位面积产量、全国早稻总产量，说法正确的有（ ）。

①湖南早稻播种面积和总产量均处于全国第二

②江西、广西、安徽、湖北四省的播种面积之和以及单位面积产量之和均超过全国的一半

③在全国早稻播种面积、全国早稻单位面积产量、全国早稻总产量中，下降速度最快的是全国早稻总产量

④2020 年全国早稻总产量一定会减少

A、1

B、2

C、3

D、4

（三）

2019 年 1-7 月，全省房地产开发投资 3290.83 亿元，比上年同期增长 17.3%，增速比上年同期提高 14.0 个百分点。其中，住宅投资 2362.13 亿元，增长 20.7%。

1-7 月，房地产开发企业房屋施工面积 31046.43 万平方米，同比增长 5.9%；其中，住宅施工面积 20262.80 万平方米，增长 8.5%。房屋新开工面积 3334.48 万平方米，下降 11.1%；其中，住宅新开工面积 2460.27 万平方米，下降 6.2%。房屋竣工面积 1149.91 万平方米，下降 34.8%；其中，住宅竣工面积 731.17 万平方米，下降 32.9%。

1-7 月，商品房销售面积 3561.79 万平方米，同比下降 2.9%；其中，住宅销售面积 2785.54 万平方米，下降 2.7%。商品房销售额 3875.50 亿元，增长 1.3%；其中，住宅销售额 3099.66 亿元，增长 3.8%。

7 月末，商品房待售面积 1850.86 万平方米，同比下降 5.9%。其中，住宅待售面积 544.91 万平方米，下降 8.8%。

1-7 月，房地产开发企业到位资金 3877.64 亿元，同比增长 3.0%。其中，国内贷款 529.55 亿元，增长 0.8%；利用外资 2.13 亿元，下降 17.5%；自筹资金 1538.79 亿元，增长 7.2%；其他资金 181.13 亿元，下降 19.0%。

98、2019 年 1-7 月，该省房地产非住宅投资约占房地产开发投资总额的（ ）。

A、17.3%

B、20.7%

C、28.2%

D、71.8%

99、2018年1-7月，该省商品房平均每平方米售价约为（ ）。

A、10430元

B、10881元

C、20430元

D、20881元

100、2018年7月末，该省商品房销售面积中的住宅待售面积约为（ ）。

A、597.49万平方米

B、544.91万平方米

C、1305.95万平方米

D、1850.86万平方米

101、2019年1-7月，该省房地产开发企业到位资金与上一年同期相比约（ ）。

A、增加了113亿元

B、增加了0.8%

C、减少了113亿元

D、减少了3.0%

102、下列关于2019年1-7月该省房地产开发和销售情况，说法错误的是（ ）。

A、在全省房地产开发投资中，住宅投资占的份额最大

B、全省房地产开发到位资金中的自筹资金增长较快，住宅销售额增长较慢

C、全省房屋竣工面积比房屋新开工面积的降幅大

D、房地产开发企业到位资金中，利用外资占的份额最小，降幅也最小

（四）

2019年一季度（以下简称“一季度”），全国居民人均可支配收入8493元，比上年同期名义增长8.7%，扣除价格因素，实际增长6.8%。其中，城镇居民人均可支配收入11633元，增长（若无特殊说明，以下均为同比名义增长）7.9%，扣除价格因素，实际增长5.9%；农村居民人均可支配收入4600元，增长8.8%，扣除价格因素，实际增长6.9%。

按收入来源分，一季度，全国居民人均工资性收入4838元，增长8.7%；人均经营净收入1486元，增长8.3%；人均财产净收入721元，增长12.2%；人均转移净收入1449元，增长7.3%。

2019年一季度,全国居民人均消费支出5538元,比上年同期名义增长7.3%,扣除价格因素,实际增长5.4%。其中,城镇居民人均消费支出7160元,增长6.1%,扣除价格因素,实际增长4.1%;农村居民人均消费支出3525元,增长8.7%,扣除价格因素,实际增长6.8%。

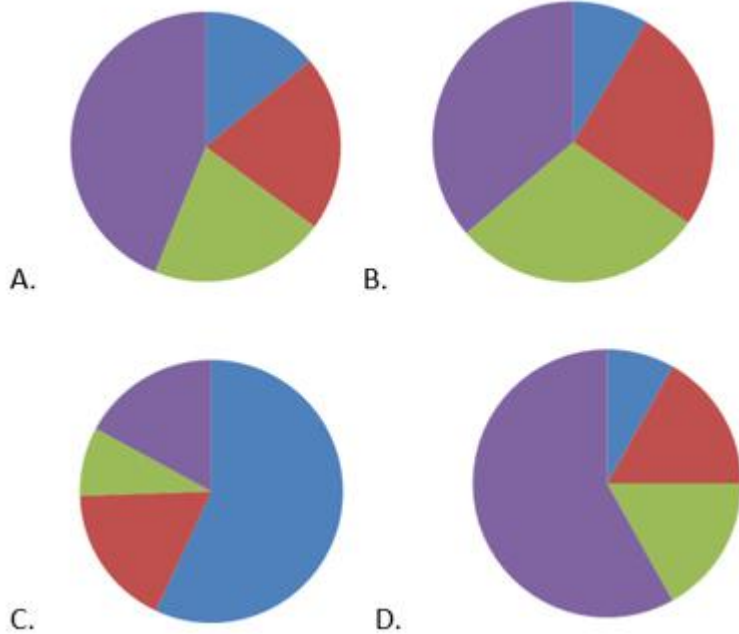
2019年一季度全国居民人均消费支出及构成

消费支出指标	数值(元)	增长	占人均消费支出的比重
人均食品烟酒	1673	3.6%	30.2%
人均衣着	449	1.7%	8.1%
人均居住	1212	9.5%	21.9%
人均生活用品及服务	319	3.1%	5.8%
人均交通通信	729	7.8%	13.2%
人均教育文化娱乐	548	20.6%	9.9%
人均医疗保健	464	9.3%	8.4%
人均其他用品及服务	144	7.1%	2.6%

103、不扣除价格因素时,2018年一季度,全国居民人均可支配收入是()。

- A、7813元
- B、7952元
- C、8493元
- D、8700元

104、最能准确反映2019年一季度人均工资性收入,人均经营净收入,人均财产净收入,人均转移净收入所占比重的统计图是()。



- A、A
- B、B
- C、C
- D、D

105、2019 年一季度，人均居住消费支出占全国居民人均消费支出的比例与上一年同期相比（ ）。

- A、上升了 0.5 个百分点
- B、上升了 2.5 个百分点
- C、下降了 0.5 个百分点
- D、下降了 2.5 个百分点

106、关于 2019 年一季度居民收入和消费支出情况，增长速度从高到低的是（ ）。

- A、人均教育文化娱乐消费支出，人均工资性收入，人均财产净收入
- B、人均经营净收入，人均转移净收入，人均衣着消费支出
- C、人均食品烟酒消费支出，人均衣着消费支出，人均生活用品及服务消费支出
- D、人均交通通信消费支出，人均医疗保健消费支出，人均其他用品及服务消费支出

107、根据资料，下列说法正确的是（ ）。

- A、2018 年一季度，人均交通通信消费支出 729 元
- B、2019 年一季度，人均消费构成中，占比最大的消费支出比占比最小的消费支出多 1529 元
- C、不扣除价格因素时，预计 2019 年，农村居民人均可支配收入会超过 18400 元
- D、2018 年一季度，人均医疗保健消费支出占人均消费支出的比重大于 9.3

参考答案

1、横线处表示习近平总书记的一句话里有三层意思，所填词语应表达出“有”这层意思，且搭配“三层意思”。B项“包含”指里边含有，符合文意，且与“三层意思”搭配恰当，当选。A项“包容”指宽容、容纳，与“三层意思”搭配不当，排除。C项“总揽”指全面掌握；D项“罗列”指分布、排列、列举，均与文意不符，排除。

故正确答案为B。

2、文段强调青年学生积极响应国家号召，毫不犹豫地去创业。A项“毅然”侧重“毅”，强调意志坚决、毫不犹豫，符合文意。B项“决然”侧重“决”，强调坚决，一定之意，文段并无一定去创业之意，排除。C项“断然”侧重“断”，强调果断、绝对地、无论如何，文段并无青年学生绝对去创业或无论如何也要创业之意，排除。D项“果然”侧重“果”，强调猜测或事实与所说或所料相符，文段并无“与所说或所料相符”的语境，排除。

故正确答案为A。

3、根据前文“可以抛舍的东西有很多，但不可以抛舍的是养育自己的土地”可知，横线前的“它”指养育自己的土地，而横线处应表达对土地的不舍之意，失去了对它的不舍，便失去了做人的良知。B项“眷恋”指对某人或某物依恋，不舍得离去，符合文意，当选。A项“情感”指对外界刺激肯定或否定的心理反应，如喜欢、愤怒、悲伤、恐惧、爱慕、厌恶等，体现不出“不舍”之意，排除。C项“激情”是一种强烈的、爆发性的、为时短促的情绪状态，并无“不舍”之意，排除。D项“眷念”侧重“念”，强调想念，并非不舍，排除。

故正确答案为B。

4、所填词语搭配“心血”。B项“灌输”指把流水引导到需要水的地方，或指输送思想、知识等，一般搭配“水”“思想”“知识”等；C项“贯注”强调（精神、精力）集中，或指（语意、语气）连贯，一般搭配“精神”“精力”“语意”等，两者均不能搭配“心血”，排除。比较A、D项，A项“灌注”比D项“注入”多了一层“灌”的意思，即浇灌、灌溉，更能体现李贺将所有的心血都放到了诗歌里，因此“灌注”更恰当。

故正确答案为A。

5、文意表达内容为面对众多不同的观点，父母不知道听从哪一个。D项“无所适从”指不知听从哪一个好或不知怎么办才好，符合文意。A项“手足无措”形容举动慌张或无法应付，文段并非举动慌张或面对问题时无法应付，而是强调面对众多观点，不知道听从哪一种观点，排除。B项“反复无常”指经常变化没有稳定状态，形容情况变来变去没有准确的时候，与文意不符，排除。C项“顾此失彼”指顾了这个，丢了那个，形容照顾不过来，与文意不符，排除。

故正确答案为D。

6、横线处所填成语与“日积月累、不断求知”构成并列，共同修饰“学习精神”，表达不断学习之意。D项“孜孜不倦”意为勤奋不懈、不知疲倦，符合文意，且常用以形容“学习精神”，当选。A项“严谨务实”

指态度严肃谨慎，讲究实际；B项“忍辱负重”指为了完成艰巨的任务，忍受暂时的屈辱；C项“按部就班”多指按老规矩办事，缺乏创新精神，均不符合文意，排除。

故正确答案为D。

7、由“可谓”可知，前文“翻阅了大量历史资料，精心研究”是对横线处所填成语的解释说明。C项“沙里淘金”比喻从大量的材料中选取精华，符合文意，当选。A项“皓首穷经”指一直到年老头白之时还在深入钻研经书和古籍，“年老头白”在文段中并未体现，排除。B项“学富五车”形容人读书多，学识丰富，表示的为一种最终的状态，而横线处要表达的为一种翻阅、研究的过程，排除。D项“苦心钻研”与前文“精心研究”语义重复，排除。

故正确答案为C。

8、第一空，根据“近期”及“重新复出”可知，阿里斯的偏头痛并不轻，而且持续的时间较长，故横线处所填词语的程度也应较重，对比两个词语可知，“困扰”指围困并搅扰，使处于困境而难以摆脱，程度较重，符合文意，保留。“干扰”指扰乱、打扰，程度较轻，排除。

第二空，“意气用事”为固定搭配，指只凭感情办事，缺乏理智，A项当选。“义气用事”为错误搭配，排除。

第三空，代入验证。“共度难关”搭配恰当。

故正确答案为A。

9、第一空，由“不再去干那些日常必干的事务了”可知，横线处表示生活中事情少了，故“清闲”比“舒适”更符合文意，排除C、D项。

第三空，所填词语搭配“落后工艺和设备”，“摒弃”指很坚决地排除、扔掉，语义较重，往往搭配抽象的事物，如思想、观点、文化遗产中的糟粕等，一般用于书面语体。“抛弃”语义较“摒弃”轻，搭配对象除抽象的事物外，也可以是具体事物和人。“落后工艺和设备”为具体的事物，故“抛弃”更合适，排除B项。

第二空，代入验证。“观测太阳的活动”搭配恰当，A项当选。

故正确答案为A。

10、第一空，横线处所填词语搭配“精神”。“符合”指（数量、形状、情节等）相合，与“精神”搭配恰当，保留A、D项。“适合”指符合（实际情况或客观要求），与“精神”搭配不当，排除B、C项。

第二空，所填词语修饰“李大钊”。“遇难”指遭受迫害或遇到意外而死亡；“罹难”指遇灾、遇险而死，被害，均符合文意。

第三空，所填词语表达泄露消息之意。D项“透露”指泄露或显露，符合文意，当选。A项“流露”指（意思、感情）不自觉地表现出来，此处并非不自觉地表现出来，与文意不符，排除。

故正确答案为D。

11、本题可从第二空入手，横线处搭配“反映……水平”，A项“原则”指行事所依据的准则，往往搭配做某件事，与“反映……水平”搭配不当，排除。根据文意可知，横线处应表示家庭收入和支出是衡量家庭经济水平的一个方法，故横线处应体现出方式方法之意。D项“指标”指衡量目标的方法，符合文意，当选。B项“因素”、C项“标准”均无方式方法之意，排除。

第一空，代入验证。家庭收入和支出的模式，搭配恰当，当选。

故正确答案为D。

12、A项“扫除”指用扫帚、刷子等清除脏东西等或清除、消除，与“云彩”搭配不当，排除；

B项“炮制”泛指编造、制订，含贬义，与“优秀作品”搭配不当，应将其改为“创作”；

C项“抨击”指用言语或评论来攻击（某人或某种言论、行动），与“我们”搭配得当，当选；

D项“披露”指发表，公布，通常是由旁观者通过比较正式的渠道进行公布、发表，而文中的“我们、敌人”均属于当事人，并非旁观者，故搭配不当，应将其改为“揭露”。

故正确答案为C。

13、A项“媲美”是不及物动词，不能带宾语，可改为“与秋水媲美”。B项“屏障”指像屏风一样遮挡着的东西，多指山岭、岛屿等，唐僧一路上不仅会遇到具体的遮挡物，还包括师徒关系的破裂等问题，故此“屏障”用于此处不合适，应将“屏障”改为“障碍”。D项“迁就”往往搭配中性内容，与“罪大恶极的腐败分子”搭配不当，应将其改为“姑息”。

故正确答案为C。

14、第一空，横线处所填词语搭配“三国戟”（一种武艺），“熟悉”指了解，知道得清楚；“熟习”指（对某种技术或学问）学习得很熟练或了解得很深刻，“习武”为固定搭配，故此处应填入“熟习”，排除A、D项。

第二空，根据后文的“达到了发展最高峰”可知，横线处所填词语程度应较重，B项“扶植”指扶助培植，比喻以某种手段培养人才或某种势力的壮大，符合文意，当选。C项“扶持”指帮助、支持，程度较轻，排除。

第三空，代入验证。两国边境的界线，搭配恰当，且“界线”与前文的“中心线”对应得当，当选。

故正确答案为B。

15、第一空，“媒介”是指使双方（人或事物）发生关系的人或事物；“媒体”是指交流、传播信息的工具，由“电子邮件”“计算机病毒”可知，“媒介”更符合文意，排除B、D项。

第二空，“掩饰”强调用手法来掩盖缺点、错误、罪行；“掩盖”是遮盖或隐蔽，由“玩弄文字游戏，刻意有别于国际上通行的用语”可知，“掩饰”更符合文意，排除C项。

第三空，代入验证，“区别”可指将不同的事物有区别的对待，符合文意。

故正确答案为A。

16、第一空，“隔阂”指彼此情意沟通的障碍，思想上的距离，“隔膜”除了“隔阂”的意思外，还有不通晓、外行的意思，由文意可知，“隔膜”更符合文意，排除B、D项。

第二空，由带引号的“杰作”可知，句子表达贬义的感情色彩，“大肆”指毫无顾忌地（做坏事），“大事”指大力从事，故“大肆”更符合文意，排除C项。

第三空，代入验证。“干扰”指扰乱、打扰，符合文意。

故正确答案为A。

17、第一空，“施行”指法令、规章等公布后从某时起发生效力；“实行”指用行动来实现（纲领、政策、计划等），所填词语搭配法律，故“施行”更符合文意，排除A、B项。

第二空，“磨砺”指摩擦使锐利，比喻磨炼；“砥砺”除了“磨炼”外，还有“勉励”的意思。“互相砥砺”为固定搭配，排除D项。

第三空，代入验证，“增值”指资产或商品价值增加，符合文意，当选。

故正确答案为C。

18、第一空，“终身”指一生，一辈子（多就切身的事而言）；“终生”指一生。“终身成就奖”为固定搭配，排除C、D项。

第二空，所填词语和“遗留”构成并列关系，“延续”指照原来样子继续下去，延长下去；“沿用”指继续使用（过去的方法、制度、法令等），“沿用陋习”搭配不当，排除B项。

第三空，代入验证，“既要思考重大的原则问题，更要敢于在涉及这些问题时表达民意”逻辑连贯，符合文意。

故正确答案为A。

19、从第二空入手，“终止”指结束、停止；“中止”指（做事）中途停止，使中途停止。由文意可知，“中止”更符合文意，排除A、D项。

第三空，根据文意可知，横线表达小说反映了人民群众的思想、情感以及生活实际，对应B项“反映”，排除C项。

第一空，代入验证，B项“史实”符合文意，当选。

故正确答案为B。

20、第一空，横线前转折词“但”表示转折，转折前提到“语言直白”也就是容易懂的意思，故横线要填入难懂的意思，“艰深”指（道理、文辞）深奥难懂；“艰涩”指（文辞）晦涩，不流畅，不易理解，两项均符合。

第二空，搭配“精神”，并且根据文意可知睡前运动，使得精神放松的意思，“松弛”指松散、不紧张，符合文意；“松懈”意为注意力不集中，做事不抓紧，或者指的是纪律不严格，意志不坚定，体现不出精神放松的意思，排除C、D项。

第三空，根据“几个月前”可知，横线所填词语要是过去时，“顿时”指立刻（多用于叙述过去的事情），符合文意。“马上”指立刻的意思，多指将来时，与文意不符，排除。

故正确答案为A。

21、第一空，根据前文“心胸开阔，不带成见”可知，司马迁在写史时不偏不倚，忠于史实，故A项“客观”和C项“中立”合适。B项“开放”、D项“宽容”均不能体现出司马迁忠于史实的意思，排除B、D项。

第二空，根据前文“他极度崇敬孔子”和转折关联词“但”可知，所填词语应与“崇敬”语义相反。A项“虔诚”与“崇敬”语义相近，排除。C项“狭隘”指心胸、气量、见识等狭小，带入文段可表达司马迁的认识比较宽广，不局限在一定范围内，能对应后文“他所描绘的孔子是个人，而不是个圣人”，符合文意。

故正确答案为C。

22、对比选项，确定首句。⑤句是背景介绍，可以做首句。①句开头有代词“他”，指代不清，不适合做首句，排除A、D项。

观察B、C项可知，只需确定①②两句的顺序即可。由文意可知，①句的“他”指的就是②句的“张惠老师”，故②句应在①句之前，排除B项。

故正确答案为C。

23、首先分析首句，①“在我国的绘画史上”；④“凡是学画”；⑥“作为一门传统艺术”三句都无明显首句特征。

通过观察发现，④包含“凡是”，②包含“都”，二者为关联词，进行捆绑，排除A项。③句包含“有的甚至”，表示递进，分析文意可知，③句与④②两句构成递进关系，进行捆绑，锁定B项。

故正确答案为B。

24、文段先指出，诗人从生活和大自然中获得灵感，形成了诗，而知音的存在又使诗的意象和情感浮现出来。接下来通过诗句详细举例说明，指出后人的吟诵品味使诗的意象更加深化，“江山风光人物诗文”相互烘托，也对应了意象、知音和诗。故“诗”“知音”“意象”可以作为文段关键词，对应D项。

A项，“灵感”在文段中没有体现，且文段紧扣“诗”展开，“文学”概念扩大，排除；

B项，文段紧扣“诗”展开，“文化”概念扩大，排除；

C项，缺少核心话题“诗”，排除。

故正确答案为D。

【文段出处】《高考阅读》

25、文段分别论述了甜菜和车前草以及梨树的叶片结构对光照吸收的影响情况。甜菜叶片的生长方式决定了叶面空间的配制结构，有利于充分利用光照，车前草叶片轮生，且有特定的角度，也是为了提高光合效率，梨树叶片沿对数螺旋上升，也能提高光照效率。对三个事例的共性提取，即都体现出了植物叶片巧妙的生长方式有利于光合作用，A项符合文意。

B项，文段重点并非讨论光吸收率的影响，而是指出植物的某些生长方式会影响光合作用，排除；

C项，文段没有体现出“生长环境不一样”，无中生有，排除；

D项，“叶片的生长角度”仅在车前草的例子中体现了，排除。

故正确答案为A。

26、B项，“万人空巷”指家家户户的人都从巷里出来了，多形容庆祝、欢迎等盛况，可以体现该电影十分受欢迎，大家纷纷到电影院观看的场景，当选；

A项，“犯而不校”指受到别人的触犯或无礼也不计较，而句子想要表达的意思是犯了错还不改正，不符合语境，排除；

C项，“耸人听闻”指夸大或捏造事实，使人听了感到惊异或震动，文段中“暴力犯罪事件”并非故意夸大的事实，应为“骇人听闻”，排除；

D项，“光怪陆离”形容奇形怪状，五颜六色，与“现代观念”搭配不当，排除。

故正确答案为B。

27、①“息息相关”形容彼此的关系非常密切，符合语境；②“不同凡响”形容事物不平凡、很出色，文意为很重要，使用不当，排除；③“耳目一新”指听到的、看到的跟以前完全不同，使人感到新鲜，符合语境；④“毋庸置疑”指事实明显或理由充分，不必怀疑，根本就没有怀疑的余地，语法上用作谓语，不能与“地”连用，排除；⑤“鳞次栉比”多用来形容房屋或船只等排列得很密很整齐，符合语境；⑥“比比皆是”意思是到处都是，形容极其常见，句子意在形容优惠活动多，而非“常见”，排除。故①③⑤成语使用正确。

故正确答案为A。

28、B项“闻过则喜”意思是听到别人批评自己的缺点或错误，表示欢迎和高兴，指虚心接受意见，符合语境。

A项“鼎足而立”比喻三方面分立相持的局面，句中主语并非三方，排除；C项“如数家珍”通常用来形容某人对所讲的事情十分熟悉，代指的为好的事物，不能代指“受灾情况”，排除；D项“亡羊补牢”比喻出了问题以后想办法补救，可以防止继续受损失，对学生进行心理健康教育，并非在“出了问题以后”，排除。

故正确答案为B。

29、A项，应为“为了防止这类交通事故再发生”，排除；B项，“不管”与“都”不是关联词，不能连用，应把“不管”改为“尽管”，排除；C项“仿造伪劣产品”表述不当，排除。

D项无语病。

故正确答案为D。

30、A项，“所以”使用不当，“都倾向于找自己专业对口的工作”和“存在人浮于事的问题”“频繁跳槽”无因果关系，排除；B项“不落窠臼”比喻不落俗套，有独创风格，多指文章、作品，不用于形容提出了新的战略思想，不符合语境，排除；D项“经常”和“无时无刻”语义重复，排除。C项无语病。

故正确答案为 C。

31、首先看“甲”空，②以“为了赶任务”结尾，与横线后的“后来回想起来”衔接不当。故甲空应选择①，排除 C、D 项。

“乙”空，①“那时的”为时间状语，应放在“对于本国的古典文学缺乏系统研究，对于欧洲文学所知有限，而政治思想水平也很低的”之前，①句语序不当，排除。故应选择②，锁定 B 项。

“丙”空代入验证，“岂非大胆？”为反问句，对应前文“惊讶于那时候的大胆”，且加强语气。

故正确答案为 B。

32、横线在中间需要联系上下文，上文提出“乐观主义说这个杯子的一半是满的，悲观主义者说这个杯子一半是空的”两种观点，下文“使我们在任何时候任何条件下都不会失去信心和追求”，可以看出横线处应填入的是“乐观”，A 项符合文意，当选。

B 项，“乐观主义者”不是“使我们在任何时候任何条件下都不会失去信心和追求”的主语，而应当是乐观的精神态度，话题不一致，且“人类进步”也无中生有，排除；C 项“观察角度和思维方式是不同的”为两面表达无法对应“不会失去信心和追求”一面的表达，D 项“有其合理性也有一些片面性”为两面表达无法对应“不会失去信心和追求”一面的表达，排除。

故正确答案为 A。

33、文段先指出权力的私有及专横，会导致不好的后果，“但”这些剖析很难进入法律层面来制约权力，“所以”只能转化为思辨、文学、伦理等的咏叹。“因此”再次总结前文，指出中国皇权社会后期文化中“咏史”之作数量多，且“极其繁荣”。故文段主要阐述了中国皇权社会后期文化中“咏史”之作产生的原因，对应 D 项。

A 项，文段核心话题为“咏史”之作，而非“政治哲学”，排除；B 项，“法律”为论述过程中的内容，非重点，排除；C 项，文段没有提到“以史为鉴”，排除。

故正确答案为 D。

34、文段先指出美国很多领域认为豆浆比牛奶更健康，但绝大多数西方人都不喜欢豆味，所以美国的豆浆会掩盖豆味。接下来进行总结，指出“对奶味的偏好和对豆味的排斥，是豆浆在西方不够受欢迎的主要原因”。“此外”表示并列，指出豆浆保存难度高。尾句总结前文指出保存难度高，加上市场需求量不是那么大，导致美国豆浆的价格远远高于牛奶。故文段重点讨论美国豆浆的价格远远高于牛奶的原因。

A 项，仅在文段首句对豆浆和牛奶的健康性进行比较，非重点，排除；B 项，文段没有讨论“技术手段”，无中生有，排除；D 项，文段“此外”之前阐述了豆浆不受欢迎的原因，片面表述，排除。

故正确答案为 C。

35、本题考查语句填空。

文段最后两个分句，以分号连接，且已知信息部分与“食物致癌”或“致癌食物”相关，所以两个分句在整体结构上应相似。分号前的分句指出只要发出食物致癌的言论，就能吸引眼球；分号后的分句指出如果把致癌食物与现代技术联系起来，横线处应填入表示结论的语句。比较两个分句，后一个分句关于致癌食物的表达是对前一分句的递进，所以可推断得出的结论也应是对前一分句结论的递进，即“能够引起更广泛的关注”。结合选项，只有D项符合此意，当选。ABC三项，均没有与分号前构成递进关系，排除。

故正确答案为D。

【文段出处】《致癌抗癌那些食品》

36、首先文段指出在“信息时代”，“信息流就是生命线，信息系统是神经系统，顾客需求是刺激源”，接着详细论述了信息在企业运行各环节中是怎么发生作用的。由“在统一的数字神经系统下，从决策者到管理者再到执行者，从人到机器，如果信息可以一路顺畅，整个企业就能用一个大脑思考”可知，信息在信息系统下一路通畅有利于整个企业的运作，所以可以推出文段中心在于强调信息系统对企业发展的意义。故C项正确。

ABD项均没有突出“信息系统”这一主题词。

故正确答案为C。

37、日常结论题，根据题干信息逐一分析选项。

A项：题干并没有将关心孩子和满足孩子物质欲望进行对比，从而说明哪种快乐更多，无中生有，排除；

B项：题干是说很多家长习惯于通过物质让孩子赢在起跑线上，并没有提到这是正确还是错误的想法，无中生有，排除；

C项：题干是说很多家长习惯于物质欲望的满足，强调的是家长的做法，而选项中说的是爱孩子的方式，强调的是家长“爱孩子”的结果，偷换概念，排除；

D项：题干上半段是在说父母“用金钱砸下的抢跑来让孩子赢在起跑线上”，下半段是在说孩子需要陪伴，能够看出来孩子希望得到的爱和父母现在所给的并不一致，可以推出，当选。

故正确答案为D。

注：通过核查原文，D项更符合，故倾向于将答案给到D项。

人民网评：有多少父母理解孩子的“快乐指数”

富裕起来的这一代中国父母、祖父母们，仍然处在家庭教育的“初级阶段”内，习惯于用物质欲望的满足，用金钱砸下的抢跑来帮助孩子“赢在起跑线上”，用不肯放手独立来表达自己对孩子的爱，对教育的重视。

快乐，对于单纯的孩子而言，实在是很简单的事。也是在上海，“六一”前，一所知名小学让学生们填写他们的“儿童节心愿”，很多孩子写下的，竟然只是“和爸爸妈妈在一起”。

没有那么多期望与要求，放下怀抱的焦虑感，没有那么多对于社会、制度、他人的怨愤，单纯地和孩子在一起，为他们营造一个更安全、安心的环境，一起度过平和美好的一天。你做到了吗？

原文：

【文段出处】《人民网评：有多少父母理解孩子的“快乐指数”》

38、A项，文段指出“我国有许多有名的诗篇，都得力于作者当时心境的淡泊寂寞”，指出在寂寞时可以写出优美的诗歌，而“只有在寂寞时才能写出优美的诗歌”表述过于绝对，排除；B项，原文表述为“如果能正确认识寂寞，那么你的天赋才华会因寂寞的冶炼而升华一个境界”，指出要“正确认识寂寞”，而非“忍受寂寞”，排除；C项，文段主要论述了要正确认识寂寞，寂寞也可以有好处，但没有将好处与坏处谁大谁小进行比较，无中生有，排除；D项，对应尾句“如果能正确认识寂寞，那么你的天赋才华会因寂寞的冶炼而升华一个境界”，符合文意，当选。

故正确答案为D。

39、文段先引用了著名学者伊顿的话，指出“创造才智”对于国家经济利益而言至关重要。接下来指出其预言已经成为现实，并分析当前的现实，接着通过程度词“前所未有”突出强调“国民的创新能力”的重要性。故文段意在指出，在当前，国民的“创造才智”对于国家经济利益而言至关重要，C项当选。

A项，文段没有分析经济出现滞涨苗头的原因，无中生有，排除；B项，文段强调的是“创造才智”很重要，而非其他不重要的事物，无中生有，排除；D项，文段重点为国民的“创新能力”，“国民素质”概念扩大，排除。

故正确答案为C。

40、假设蜘蛛、蜻蜓、蝉分别有 x 、 y 、 z 只，根据题意，总共有130条腿和20对翅膀，因此 $8x + 6y + 6z = 130 \cdots \cdots \textcircled{1}$ ； $2y + z = 20 \cdots \cdots \textcircled{2}$ 。 $\textcircled{1} - \textcircled{2} \times 3$ 可得 $8x + 3z = 70$ ，根据奇偶特性可知， $3z$ 必为偶数，则 z 一定是偶数，排除B、C项。代入A项，解得 $x = \frac{70 - 3 \times 8}{8} = 5.75$ ，结果为非整数，排除。

故正确答案为 D。

41、假设今年姐姐和妹妹的年龄分别为 x 、 y ，根据题意可得两人年龄关系：

	姐姐	妹妹
今年	x	y
	y	6
	18	x

由于两人年龄差不变，因此 $x - y = y - 6$ ； $y - 6 = 18 - x$ ，联立求解得： $x = 14$ ， $y = 10$ 。因此姐姐今年 14 岁，明年 15 岁。

故正确答案为 D。

42、假设每头牛每天吃草的效率为 1，草地上原有草量 y ，草每天的生长速度为 x 。根据题意： $y = (16 - x) \times 50 \cdots \cdots \textcircled{1}$ ， $y = (21 - x) \times 25 \cdots \cdots \textcircled{2}$ 。联立解得： $x = 11$ ， $y = 250$ 。因此 $250 = (36 - 11) \times t$ ，解得 $t = 10$ 天。

故正确答案为 B。

43、由于平年有 365 天， $365 \div 7 = 52$ 余 1，闰年有 366 天， $366 \div 7 = 52$ 余 2。因此每年均有完整的 52 周，而平年多了一天所以每过一年星期往后推一天，闰年多了两天所以每过一年星期往后推两天。从 1996 年 6 月 1 日到 2035 年 6 月 1 日一共经历 39 年，其中包括 9 个闰年，因此星期一一共往后推 $39 + 9 = 48$ 天。 $48 \div 7 = 6$ 余 6，则 2035 年 6 月 1 日为周五，那么 2035 年 6 月 2 日是周六。

故正确答案为 B。

44、由于慢钟每小时慢 4 分钟，即慢钟每走 56 分钟，标准时间为 1 小时。因此慢钟从早上 6 点到晚上 8 点一共走了 14 小时，即慢钟走了 $14 \times 60 = 840$ 分钟，标准时间走了 $840 \div 56 = 15$ 小时，多 1 小时，则标准时间为 21:00。

故正确答案为 B。

45、由于乘坐垂直电梯从 1 楼到 6 楼一共走了 5 层，耗时 30 秒，因此一层耗时 $30 \div 5 = 6$ 秒。则从 6 楼到 10 楼共走了 4 层，耗时 $4 \times 6 = 24$ 秒。

故正确答案为 C。

46、由于 $\text{标价} = \text{进价} \times (1 + 120\%)$ ，因此 $\text{进价} = 550 \div (1 + 120\%) = 250$ 。因为不低于进价 30% 的利润才能出售，则 $\text{售价} = 250 \times (1 + 30\%) = 325$ ，故最多降 $550 - 325 = 225$ 元。

故正确答案为 C。

47、根据题意，甲型号车辆和乙型号车辆共 10 辆，要想装满 30 吨西瓜和 13 吨梨，可供选择的运输方案包括：

① 5 辆甲车 5 辆乙车：总共可运输西瓜 $4 \times 5 + 2 \times 5 = 30$ 吨，运输梨 $1 \times 5 + 2 \times 5 = 15$ 吨 > 13 吨，总花费 $= 1000 \times 5 + 600 \times 5 = 8000$ 。

② 6 辆甲车 4 辆乙车：总共可运输西瓜 $4 \times 6 + 2 \times 4 = 32$ 吨 > 30 吨，运输梨 $1 \times 6 + 2 \times 4 = 14$ 吨 > 13 吨，总花费 $= 1000 \times 6 + 600 \times 4 = 8400$ 。

③ 7 辆甲车 3 辆乙车：总共可运输西瓜 $4 \times 7 + 2 \times 3 = 34$ 吨 > 30 吨，运输梨 $1 \times 7 + 2 \times 3 = 13$ 吨，总花费 $= 1000 \times 7 + 600 \times 3 = 8800$ 。

故正确答案为 A。

48、假设 3 人分别为甲乙丙，先从 6 天中选 2 天让甲值班，为 C_6^2 ，再从剩下 4 天中选 2 天让乙值班，为 C_4^2 ，剩下两天让丙值班，为 C_2^2 ，分步用乘法，则所求 $= C_6^2 \times C_4^2 \times C_2^2 = 15 \times 6 \times 1 = 90$ 种安排方案。

故正确答案为 A。

49、设 B 种酒精溶液的浓度为 x ，则 A 种浓度为 $3x$ 。由于三种溶液混合后浓度仍为 20%，说明 A、B 两种溶液混合的浓度为 20%，根据溶质守恒，可列方程： $400 \times 3x + 800 \times x = (400 + 800) \times 20\%$ ，解得 $x = 12\%$ 。

故正确答案为 D。

50、想要周日价格最高，则需销量不超过 50 件的天数尽量少，同时销量超过 100 件的天数尽量多。先假设周二至周六销量均刚刚超过 50 件，为 51 件，则周二至周六总销量为 $51 \times 5 = 255$ 件，上周还需销售 $350 - 255 = 95$ 件，想要周二至周六销量超过 100 件的天数尽量多，设超过 100 件的天数销量为 101 件，将剩余 95 件分配给周二至周六， $\frac{95}{101 - 51} = 1 \cdots 45$ ，最多可分得 1 天销量为 101 件，因此上周日价格最高为 $150 \times (1 + 10\%) = 165$ 元。

故正确答案为 C。

51、银行存款为单利，三年期年利率为3.50%，则每年可获得利息： $20000 \times 3.5\% = 700$ 元，三年共获得利息 $700 \times 3 = 2100$ 元。

故正确答案为A。

52、先让A同学任选一个座位，为 C_4^1 ，则B同学只能从与A不相邻的2个座位中选1个，为 C_2^1 ，C、D同学可在剩下的两个座位中随便坐，为 A_2^2 ，分步用乘法，所求= $C_4^1 \times C_2^1 \times A_2^2 = 4 \times 2 \times 2 = 16$ 种坐法。

故正确答案为C。

53、观察图形发现，题干为汉字类题目，且封闭空间数量明显，考虑面数量。题干从左到右的面数量分别为：1、2、3、4，故？处应该是面数量为5的图形，只有C项面数量为5。

故正确答案为C。

54、观察图形发现，题干图形均为五角星，且黑色五角星和白色五角星的数量并无规律，考虑位置规律。将题干所有五角星分为上、中、下三层，单个五角星每次向下移动一层，因此？处的图形，单一五角星应该在最下面一层，只有B项符合。

故正确答案为B。

55、观察图形发现，题干元素组成不同，属性没有规律，考虑数量规律。题干中所有图形均为一笔画图形。故？处应该为一笔画图形，只有A项符合规律。

故正确答案为A。

56、观察图形发现，题干图形封闭空间数量明显，考虑面数量。题干从左到右的面数量分别为：1、2、3、4、5，故？处应该是面数量为6的图形，只有C项面数量为6。

故正确答案为C。

57、第一步：找出定义关键词。

“植物营养器官肥大”。

第二步：逐一分析选项。

A项：仙人掌的营养器官肥大，符合定义，排除；

B项：虎皮兰的营养器官肥大，符合定义，排除；

C项：芦荟的营养器官肥大，符合定义，排除；

D项：发财树属于小乔木类，其营养器官并不肥大，不符合定义，当选。

本题为选非题，故正确答案为D。

58、第一步：找出定义关键词。

“疏忽或者轻信能够避免”、“过失地剥夺他人的生命的行为”。

第二步：逐一分析选项。

A项：导致李某朋友死亡的原因是大火，并非李某疏忽所致，不符合定义，排除；

B项：导致患者死亡的原因确实是护士的疏忽，本应是可以避免的，符合定义，当选；

C项：导致该人死亡的原因是司机的急刹车，而急刹车并非是司机疏忽或轻信所致，不符合定义，排除；

D项：导致老太太身亡的原因是被马车撞倒，而马是被巨雷惊吓，并非疏忽或轻信所致，不符合定义，排除。

故正确答案为B。

59、第一步：找出定义关键词。

“估算可能出现的最坏情况，并且接受这种情况”。

第二步：逐一分析选项。

A项：底线思维是预估最坏的情况，这种思维方式可以是长远的、系统的，与定义描述不矛盾，排除；

B项：底线思维是预估了最坏的情况，并可能针对这种情况做出行为，并不意味着被动接受，与定义描述不矛盾，排除；

C项：题干中并没有提到底线思维到底会不会出现，而且最坏的情况是否会出现并不知道，不符合定义，当选；

D项：底线思维是预估了最坏的情况，并可能针对这种情况做出行为，确实可以起到未雨绸缪的作用，与定义描述不矛盾，排除。

本题为选非题，故正确答案为C。

60、第一步：找出定义关键词。

“一个生产者以低于另一个生产者的机会成本生产一种物品的行为”。

第二步：逐一分析选项。

A项：提高产品科技附加值说明以低于另一个生产者的机会成本生产一种物品的行为，当选；

B项：减少工人劳动时间并没有体现出以低于另一个生产者的机会成本生产一种物品的行为，排除；

C项：扩大生产规模并没有体现出以低于另一个生产者的机会成本生产一种物品的行为，排除；

D项：采取集中营销策略只能降低营销成本，并没有体现出以低于另一个生产者的机会成本生产一种物品的行为，排除。

故正确答案为A。

61、第一步：找出定义关键词。

“一定物质材料（如绘画用颜料、墨、绢、布、纸、模板等，雕塑、工艺用木、石、泥、玻璃、金属等，建筑用多种建筑材料等）和手段创造的可视静态空间形象的艺术”。

第二步：逐一分析选项。

A项：拖鞋、牙膏等摆成其汽车、卡通人物等形象，符合题干关键词，排除；

B项：在平地上画出逼真的三维效果，属于用颜料来绘制空间形象，符合题干关键词，排除；

C项：泰山属于自然景观，并非是为人为绘制、摆放，不符合题干关键词，当选；

D项：能以径寸之木为宫室、器皿、人物、以至鸟兽、木石，说明用一些器具来进行摆放，符合题干关键词，排除。

本题为选非题，故正确答案为C。

62、第一步：找出定义关键词。

“社会群体的不同性质而形成的语言变体”、“由不同的职业、社会地位、政治信仰、受教育程度等因素或由这些因素构成的社区交际习惯所形成语言差异”、“主要差别是语言风格和表达方式，以及一些特殊词汇的使用”。

第二步：逐一分析选项。

A项：绿林人物使用的暗语是语言变体，是不同职业因素形成的语言差异，涉及一些特殊词汇的使用，符合定义，排除；

B项：网络达人使用的网络语言是语言变体，形成语言差异，涉及表达方式和特殊词汇使用，符合定义，排除；

C项：朋友间的玩笑话不涉及语言变体，也没有形成语言差异，不符合定义，当选；

D项：领导讲话的格式语言是语言变体，是不同职业社会地位形成的语言差异，涉及语言风格和表达方式的差别，符合定义，排除。

本题为选非题，故正确答案为C。

63、第一步：找出定义关键词。

“直接通过感官获得”、“保持在一秒钟之内的信息”、“贮存时间极短，若不加注意和处理，很快就会消失”。

第二步：逐一分析选项。

A项：不断学习的内容，不符合“保持在一秒钟之内的信息”，不符合定义，排除；

B项：看电影中连续出现的画面，不符合“保持在一秒钟之内的信息”，看成动态说明不会很快消失，不符合“贮存时间极短”，不符合定义，排除；

C项：情人眼出很难看到其他人，不符合“直接通过感官获得”，不符合定义，排除；

D项：在列车上无法看到车外的景色实际上眼睛接收到了外部影像，只是因为速度过快被遗忘，符合“直接通过感官获得”、“保持在一秒钟之内的信息”，也符合“贮存时间极短，若不加注意和处理，很快就会消失”，符合定义，当选。

故正确答案为D。

64、第一步：找出定义关键词。

“体现在劳动者身上的资本”、“不随产品的出卖而转移”、“具有创新性、创造性，具有有效配置资源、调整企业发展战略等市场应变能力”。

第二步：逐一分析选项。

A项：提高生产力，加大科技创新并不是体现在劳动者身上的资本，不符合定义，排除；

B项：调动积极性并不是体现在劳动者身上的资本，也不符合创新性、创造性，不符合定义，排除；

C项：提高知识层次体现了在劳动者身上的资本，而且不随产品的出卖而转移，具有创新性、创造性，符合定义，当选；

D项：发挥工会作用知识保障了员工的权利，没有体现在劳动者身上的资本，不符合定义，排除。

故正确答案为C。

65、第一步：找出定义关键词。

“突发事件后、应急管理结束前”、“对事件的现状恢复到基本正常状态的能力的评价”、“完成恢复所需要的时间和资源的评价”。

第二步：逐一分析选项。

A项：民政局只是发放救灾物资，不符合“恢复正常状态的能力的评价或时间资源的评价”，不符合定义，排除；

B项：卫生部估计流感疫苗研发所需时间，但即使疫苗研发成功也不代表能恢复到正常状态，不符合“完成恢复所需要的时间和资源的评价”，不符合定义，排除；

C项：48小时内解决滞留乘客的交通问题，这48小时只是解决了乘客的交通问题，不代表大雪封路的问题得到解决，不符合“恢复正常状态的能力的评价或时间资源的评价”，不符合定义，排除；

D项：交管部门估计交通事故造成的堵车时间，符合“突发事件后、应急管理结束前”、符合“对事件的现状恢复到基本正常状态的的时间的评价”，符合定义，当选。

故正确答案为D。

66、第一步：找出定义关键词。

“全球数字化进程中”、“不同国家、地区、行业、企业、社区之间”、“由于对信息、网络技术的拥有程度、应用程度以及创新能力的差别”、“造成的信息落差的趋势”。

第二步：逐一分析选项。

A项：网络电视受欢迎是因为将被动接收变为主动选择，不符合“由于对信息、网络技术的拥有程度、应用程度以及创新能力的差别而造成的信息落差的趋势”，不符合定义，排除；

B项：大企业有能力和资本建立大数据系统，小企业经常望其项背（注：望其项背比喻赶得上或比得上，第二层含义是指只能看到背影，看不清头部的意思，该成语经常以否定句表示与“望”的对象有一定差距，故

认为此选项中的成语虽然没用否定句，可能存在成语误用，但综合其他选项看，命题人更想表达的是大企业和小企业之间有差距），符合“造成的信息落差的趋势”，符合定义，当选；

C项：发达国家在贸易中占优势的原因是生产技术，不符合“由于对信息、网络技术的拥有程度、应用程度以及创新能力的差别”，不符合定义，排除；

D项：网络时代，符合“全球数字化进程中”，大城市和小城市的信息获取速度已经相差无几，不符合“造成的信息落差的趋势”，不符合定义，排除。

故正确答案为B。

67、第一步：判断题干词语间逻辑关系。

排长和连长都是军队行政级别，二者为并列关系，且连长级别高于排长。

第二步：判断选项词语间逻辑关系。

A项：助教和讲师都是学校教师级别，二者为并列关系，且讲师级别高于助教，与题干逻辑关系一致，当选；

B项：太师和太傅都是古代官职，二者为并列关系，但是太师级别高于太傅，与题干逻辑关系不一致，排除；

C项：奇数和偶数是并列关系，但是二者不存在级别高低，与题干逻辑关系不一致，排除；

D项：熊市和牛市是并列关系，但是二者不存在级别高低，与题干逻辑关系不一致，排除。

故正确答案为A。

68、第一步：判断题干词语间逻辑关系。

滑雪是一种运动，雪是滑雪运动必不可少的条件，滑雪镜能为滑雪者提供保护，三者为对应关系。

第二步：判断选项词语间逻辑关系。

A项：云是雨的必要条件，但是雨不能说是一种运动，雨伞也不能为运动的人提供保护，与题干逻辑关系不一致，排除；

B项：球场是网球运动的地点，二者为地点对应，网球拍是网球运动使用的工具，与题干逻辑关系不一致，排除；

C项：游泳是一种运动，水是游泳运动必不可少的条件，救生圈能为游泳者提供保护，三者为对应关系，与题干逻辑关系一致，当选；

D项：风筝线不能为放风筝的人提供保护，与题干逻辑关系不一致，排除。

故正确答案为C。

69、第一步：翻译题干。

“能力突出的员工不都能得到提拔”可以转换为“有的能力突出的员工不能得到提拔”，翻译为“有的能力突出的员工 \rightarrow ¬提拔”

第二步：逐一分析选项。

I “有的能力突出的员工得到提拔”翻译为：有的能力突出的员工 \rightarrow 提拔，无法确定真假；

II “有的能力突出的员工没能得到提拔”翻译为：有的能力突出的员工 \rightarrow ¬提拔，确定为真；

III “所有能力突出的员工都能得到提拔”，与题干构成矛盾，确定为假；

IV “所有能力突出的员工都不能得到提拔”翻译为能力突出的员工 \rightarrow ¬提拔，无法确定真假。

只有II和III可以确定真假，B项符合。

故正确答案为B。

70、第一步：找出题干矛盾关系。

根据题干可知，甲和丁的话是矛盾关系，矛盾关系必有一真，必有一假。

第二步：看其余。

已知只有一个人的话是真的，可知乙和丙所说均为假话。即第二个盒子中有球，第三个盒子中没有首饰，只有A项符合。

故正确答案为A。

71、第一步：分析题干推理形式。

张三成绩 $>$ 李四成绩，李四成绩 $>$ 王五成绩，所以张三成绩 $>$ 王五成绩。属于传递关系的推理形式。

第二步：逐一分析选项。

A项：小张和小刘是朋友，小刘和小王是朋友，但是小张和小王不一定是朋友，不能进行传递，与题干推理形式不同，排除；

B项：小张认识小刘，小刘认识小王，但是小张不一定认识小王，不能进行传递，与题干推理形式不同，排除；

C项：小李喜欢小孙，小孙喜欢小丁，但是小李不一定喜欢小丁，不能进行传递，与题干推理形式不同，排除；

D项：小李和小孙是同乡，小孙和小丁是同乡，那么小李和小丁一定是同乡，属于传递关系的推理形式，与题干推理形式相同，当选。

故正确答案为D。

72、逐一分析选项。

A项：根据杰克的所有朋友都喜欢跑步，可以推出杰克的一些朋友喜欢踢足球或跑步，该项一定为真，排除；

B项：题干未涉及杰克是否喜欢跑步，该项不一定为真，当选；

C项：根据杰克的所有朋友都喜欢跑步，说明跑步是杰克的朋友都喜欢的，可以推出至少有一项运动是杰克的朋友都喜欢的，该项一定为真，排除；

D项：根据杰克的朋友中没有人既喜欢打篮球又喜欢踢足球，而杰克喜欢打篮球，也喜欢踢足球，所以杰克喜欢的篮球和足球，没有一个朋友都喜欢，进而可知杰克喜欢的运动，没有一个朋友都喜欢，该项一定为真，排除。

本题为选非题，故正确答案为B。

73、第一步：找出题干矛盾。

蓝天公司通过加强研发、降低油耗等措施，使得该公司生产的汽车销售量比去年增加了15%，但统计发现，该公司的汽车销售额比去年反而略有下降。

第二步：逐一分析选项。

A项：广告费支出增加与销售额的多少无关，不能解释，排除；

B项：员工增加了只能说明公司成本可能会增加，与销售额的多少无关，不能解释，排除；

C项： $\text{销售额} = \text{销售量} \times \text{平均价格}$ ，虽然销售量增加了，但是平均售价降低了，则说明销售额可能下降，可以解释，当选；

D项：竞争对手的销售额也下降了，无法解释蓝天公司的销售额为啥下降，不能解释，排除。

故正确答案为C。

74、第一步：翻译题干。

法律的制定不能体现公平正义或法律不能严格执行 \rightarrow 法律得不到社会的尊重且法律不能起到维护社会公平正义的作用

法律得到社会的尊重，起到维护社会公平正义的作用，否定了翻译的箭头后，根据否后必否前，可知 \neg （法律的制定不能体现公平正义或法律不能严格执行），即法律的制定能体现公平正义且法律能严格执行。

第二步：逐一分析选项。

A项：法律必须得到严格执行，该项一定为真，排除；

B项：法律的制定必须体现公平正义，该项一定为真，排除；

C项：如果法律的制定不能体现公平正义，那么它一定不能得到严格执行，该项不一定为真，当选；

D项：根据“法律的制定能体现公平正义且法律能严格执行”可知，“法律的制定必须体现公平正义，或者法律必须得到严格执行”为真，该项一定为真，排除。

本题为选非题，故正确答案为C。

75、第一步：找到论点和论据。

论点：女性在该市金融企业中难以获得较高收入。

论据：A市金融企业年收入超过30万的人群中，男性占80%。

论据说的是男性占30万以上的比例为80%，即女性占20%，指的是女性占总数的比例少，论点说的是女性难以获得较高收入，指的是年收入超过30万的女性占女性的比例小，论点论据话题不一致，考虑拆桥。

第二步：逐一分析选项。

A项：女性一般从事管理工作，与是否可以获得较高收入无关，不能加强，排除；

B项：男性一般从事业务工作，与是否可以获得较高收入无关，不能加强，排除；

C项：女性就业人数达到了一半，女性人数达到了一半，说男女就业人数是相等的，男性占30万以上的比例为80%，即女性占20%，则说明女性确实不容易找到较高收入的工作，可以加强，当选；

D项：女性就业人数仅为男性的20%，说明女性就业的人数本来就少，男性占30万以上的比例为80%，即女性占20%，说明女性获得较高收入的概率比男性还大，削弱了论点，不能加强，排除。

故正确答案为C。

76、小高说：周副总就没有参加培训，即中层以上且没有参加培训。

根据 $A \rightarrow B$ ，与 A 且 $\neg B$ 矛盾，可知小高的理解是：中层以上的干部 \rightarrow 参加培训。

故正确答案为B。

77、第一步：找到论点和论据。

论点：每一个Z国人都很富裕。

论据：Z国是世界上最富裕的国家。

论据说的是Z国是世界上最富裕的国家，论点说的是Z国每一个人都很富裕，论点论据话题不一致，要想加强，优先考虑搭桥。

第二步：逐一分析选项。

A项：其他国家是否富裕，与每一个Z国人是否富裕无关，不能加强，排除；

B项：世界上最富裕的人是否在Z国，与每一个Z国人是否富裕无关，不能加强，排除；

C项：其他国家是否富裕，与每一个Z国人是否富裕无关，不能加强，排除；

D项：世界上最富裕的国家的人都是富裕的，在论点和论据之间搭桥，可以加强，当选。

故正确答案为D。

78、第一步：翻译题干。

①有爱心 \rightarrow 会捐款

②会捐款 \rightarrow 有素质

③有爱心→有素质

第二步：逐一分析选项。

A项：一有爱心→会捐款，“一有爱心”属于对①的否前，否前得不到确定性结论，排除；

B项：有的有爱心的人没素质，与③矛盾，该项一定为假，排除；

C项：有爱心→有素质，与③相同，当选；

D项：有素质→有爱心，“有素质”属于对③的肯后，肯后得不到确定性结论，排除。

故正确答案为C。

79、第一步：找到论点和论据。

论点：当前国人很爱读书，阅读量也很大。

论据：《读书人》杂志在读者中开展了一项调查，每月读书30小时以上的人占50%，20小时以上的占30%。

论据说的是《读书人》杂志的读者，读书30小时和20小时的人占比比较多，论点说的是目前国人很爱读书，读书量也很大，《读书人》杂志的读者能否代表国人不不确定，论点论据话题不一致，要想削弱，优先考虑拆桥。

第二步：逐一分析选项。

A项：《读书人》杂志的读者都是受过高等教育的知识分子，说明通过《读书人》杂志的读者不能推出国人的情况，拆桥项，可以削弱，当选；

B项：有的人没有参加调查，有的人没有真实地回答问题，不能说明目前国人阅读的情况，不能削弱，排除；

C项：有些《读书人》杂志的读者没有参与这次调查，并不能说明目前国人阅读的情况，不能削弱，排除；

D项：《读书人》杂志发行量特别大，全国80%以上的人都是其读者，说明该调查有代表性，可以加强，不能削弱，排除。

故正确答案为A。

80、副经理的话可翻译为：明年要增加销售人员 且 广告宣传费用。

总经理不同意，即¬（明年要增加销售人员 且 广告宣传费用）=¬明年要增加销售人员或¬广告宣传费用。

A项：该项只是其中一种情况，不必然为真，排除；

B项：该项只是其中一种情况，不必然为真，排除；

C项：“增加销售人员”→“增加广告宣传费用”，“增加销售人员”是对或关系中一项的肯定，推不出另外一项的情况，该项不必然为真，排除；

D项：“增加销售人员”→“增加广告宣传费用”，属于对或关系的否一推一，必然为真，当选。

故正确答案为D。

81、第一步：判断题干词语间逻辑关系。

文字是用来表达的，二者为功能对应关系。

第二步：判断选项词语间逻辑关系。

A项：乾隆是康熙的孙子，二者不是功能对应关系，与题干逻辑关系不一致，排除；

B项：领导有志向，但领导不是志向的功能，与题干逻辑关系不一致，排除；

C项：论是议论文的功能，与题干逻辑关系一致，当选；

D项：公务员在机关工作，但公务员不是机关的功能，与题干逻辑关系不一致，排除。

故正确答案为C。

82、第一步：判断题干词语间逻辑关系。

华为和小米是并列关系中的反对关系，二者均是手机厂商，与第三词为种属关系。

第二步：判断选项词语间逻辑关系。

A项：火柴和打火机是并列关系中的反对关系，二者均是家用产品，与第三词为种属关系，与题干逻辑关系一致，当选；

B项：电子书是书，二者是种属关系，与题干逻辑关系不一致，排除；

C项：水笔和圆珠笔是并列关系中的反对关系，二者均是书写工具，不是计量工具，与题干逻辑关系不一致，排除；

D项：酱油和餐刀均不是调味工具，酱油是调味品，餐刀是切割工具，与题干逻辑关系不一致，排除。

故正确答案为A。

83、第一步：判断题干词语间逻辑关系。

耳机是用来听音乐的工具，耳朵可以用来听音乐。

第二步：判断选项词语间逻辑关系。

A项：眼睛可以用来看图，眼镜是用来看图的工具，与题干顺序相反，与题干逻辑关系不一致，排除；

B项：纯棉手套是手套，二者是种属关系，与题干逻辑关系不一致，排除；

C项：护膝是用来打篮球的工具，脚踝更多的是用来踢足球，而非打篮球，与题干逻辑关系不一致，排除；

D项：键盘是打游戏用到的工具，手指可以用来打游戏，与题干逻辑关系一致，当选。

故正确答案为D。

84、第一步：判断题干词语间逻辑关系。

纪昀是阅微草堂笔记的作者，二者是作者和著作的对应关系。

第二步：判断选项词语间逻辑关系。

A项：西游记的作者是吴承恩，罗贯中是三国演义的作者，二者不是作者和著作的对应关系，与题干逻辑关系不一致，排除；

B项：警世恒言的作者是冯梦龙，二者是作者和著作的对应关系，与题干逻辑关系一致，当选；

C项：将进酒的作者是李白不是杜甫，与题干逻辑关系不一致，排除；

D项：红楼梦和三国演义是不同的著作，二者是并列关系，与题干逻辑关系不一致，排除。

故正确答案为B。

85、第一步：判断题干词语间逻辑关系。

摘要是一部分，二者是组成关系。

第二步：判断选项词语间逻辑关系。

A项：电池是电源的一种，二者是种属关系，与题干逻辑关系不一致，排除；

B项：尘盒是扫地机的一部分，二者是组成关系，与题干逻辑关系一致，当选；

C项：压缩机和过滤器是并列关系，与题干逻辑关系不一致，排除；

D项：哲理是寓言的必然属性，二者是属性对应关系，与题干逻辑关系不一致，排除。

故正确答案为B。

86、第一步：判断题干词语间逻辑关系。

势均力敌指双方力量相等，不分高下。旗鼓相当比喻双方势均力敌。二者是近义关系。

第二步：判断选项词语间逻辑关系。

A项：参差不齐形容水平不一或很不整齐。天壤之别形容极大的差别。二者不是近义关系，与题干逻辑关系不一致，排除；

B项：独占鳌头指居首位或第一名。首屈一指指居第一位。二者是近义关系，与题干逻辑关系一致，当选；

C项：莫名其妙指很奇怪，不理解到底是怎么回事。小题大做指把小事情当做大事情来处理。二者不是近义关系，与题干逻辑关系不一致，排除；

D项：不约而同指没有事先商量约定而彼此的看法相同或言行一致。和而不同指的是和睦地相处，但不随便附和。二者不是近义关系，与题干逻辑关系不一致，排除。

故正确答案为B。

87、第一步：判断题干词语间逻辑关系。

石油是一种能源，二者是种属关系。

第二步：判断选项词语间逻辑关系。

A项：质子构成原子核的基本粒子，带正电，所带电量和电子相等。离子是原子失去或得到电子形成的，二者无明显逻辑关系，与题干逻辑关系不一致，排除；

B项：专项和特长是交叉关系，有的专项是特长，有的专项不是特长，有的特长是专项，有的特长不是专项，与题干逻辑关系不一致，排除；

C项：矿泉水是一种淡水，二者是种属关系，与题干逻辑关系一致，当选；

D项：高楼和四合院是并列关系，与题干逻辑关系不一致，排除。

故正确答案为C。

88、第一步：判断题干词语间逻辑关系。

止痛药和安眠药都是药品，前两词与第三词之间是种属关系，且止痛药和安眠药之间是并列关系。

第二步：判断选项词语间逻辑关系。

A项：天鹅舞是舞蹈，但不能说时尚是舞蹈，与题干逻辑关系不一致，排除；

B项：燕京和百威是啤酒品牌而非啤酒，与题干逻辑关系不一致，排除；

C项：绿茶和矿泉水都是饮料，且绿茶和矿泉水之间是并列关系，与题干逻辑关系一致，当选；

D项：短跑和田径都是运动，但短跑是田径运动，二者是种属关系，而非并列关系，与题干逻辑关系不一致，排除。

故正确答案为C。

89、第一步：判断题干词语间逻辑关系。

自然科学和社会科学都是科学，后两词与第一词之间构成种属关系，且自然科学和社会科学之间是并列关系。

第二步：判断选项词语间逻辑关系。

A项：轿车、货车和工程车三者是并列关系，与题干逻辑关系不一致，排除；

B项：建筑业和工业都是第二产业，后两词与第一词之间构成种属关系，且建筑业和工业之间是并列关系，与题干逻辑关系一致，当选；

C项：医生和护士与医院之间是人物与场所的对应关系，不是种属关系，与题干逻辑关系不一致，排除；

D项：房屋和居民与社区之间是人物与场所的对应关系，不是种属关系，与题干逻辑关系不一致，排除。

故正确答案为B。

90、第一步：判断题干词语间逻辑关系。

河水中含氧，二者是组成关系。

第二步：判断选项词语间逻辑关系。

A项：蔬菜中含叶绿素，二者是组成关系，与题干逻辑关系一致，当选；

B项：电视机和电吹风均属于家用电器，二者是并列关系，与题干逻辑关系不一致，排除；

C项：依据电影票看电影，二者是依据对应关系，与题干逻辑关系不一致，排除；

D项：学校是教授的工作场所，二者是场所对应关系，与题干逻辑关系不一致，排除。

故正确答案为A。

91、根据题干“2018年我国国内生产总值约为”，结合材料已知2018年研究与试验发展（R&D）经费投入强度，可判定本题为现期比重问题。定位材料“2018年，全国投入研究与试验发展（R&D）经费19677.9亿元，……研究与试验发展（R&D）经费投入强度（与国内生产总值之比）为2.19%。”代入公式：

$$\text{总体} = \frac{\text{部分}}{\text{比重}} = \frac{19677.9}{2.19\%} \approx 898534 \text{ 亿元。}$$

故正确答案为A。

92、根据题干“2017年……是……的大约（ ）倍”，可判定本题为基期倍数问题。定位材料“2018年，全国投入研究与试验发展（R&D）经费19677.9亿元，……增长11.8%；……全国基础研究经费1090.4亿元，比上年增长11.8%”，代入公式：

$$\text{基期倍数} = \frac{A}{B} \times \frac{1+b}{1+a} = \frac{1090.4}{19677.9} \times \frac{1+11.8\%}{1+11.8\%} \approx \frac{1090.4}{20000} \approx 0.055 \text{ 倍。}$$

故正确答案为B。

93、根据题干“2018年全国早稻总产量约为”，结合材料时间为2019年，可判定本题为基期计算问题。定位文字材料可知，“2019年……全国早稻总产量2627万吨（525亿斤），下降8.1%”。2018年全国早稻总产量 = $\frac{\text{现期量}}{1+r} = \frac{2627}{1-8.1\%} > 2627$ 万吨，只有B项符合。

故正确答案为B。

94、根据题干“2019年……占……的比重是”，可判定本题为现期比重问题。定位表格可知，早稻总产量最高的省份是湖南，产量为661.4万吨，全国早稻总产量为2626.5万吨。则2019年我国早稻总产量最高省份的总产量占全国总产量的比重 = $\frac{661.4}{2626.5} \approx \frac{661.4}{2630} \approx 25\%$ 。

故正确答案为D。

95、定位表格可知，2019年全国早稻单位面积产量为5902.3公斤/公顷，根据表中数据，超过全国早稻单位面积产量的省份有湖南、安徽、湖北、海南、浙江、福建，共6个省份。

故正确答案为A。

96、根据题干“假设2019年……单位面积产量……，那么其早稻总产量将达到”，可判定本题为现期平均数问题。定位表格可知，2019年全国早稻单位面积产量为5902.3公斤/公顷，广东省早稻播种面积为834.7千公顷。则2019年广东省早稻总产量 = 单位面积产量 × 播种面积 = $5902.3 \times 834.7 \times 10^3 \approx 5900 \times 835 \times 10^3 = 492.65 \times 10^7$ 公斤 = 492.65万吨。

故正确答案为C。

97、①：定位表格可知，湖南早稻总产量 661.4 万吨位居全国第一，错误；

②：定位表格可知，江西、广西、安徽、湖北四省早稻播种面积分别为 1095.9 千公顷、767.9 千公顷、164.6 千公顷、142.5 千公顷，全国早稻播种面积为 4450 千公顷。
 $1095.9 + 767.9 + 164.6 + 142.5 = 2170.9 < 4450 \times \frac{1}{2} = 2225$ ，错误；

③：定位文字材料可知，全国早稻播种面积、全国早稻单位面积产量、全国早稻总产量分别下降 7.1%、1.1%、8.1%，全国早稻总产量下降最快，正确；

④：没有相关数据可推出 2020 年全国早稻总产量一定会减少，错误。

本题说法正确的只有③，共 1 个。

故正确答案为 A。

备注：选项②中“……单位面积产量之和均超过全国的一半”，这种问法没有实际意义，猜测出题人应该想考查各省产量之和超过全国的一半。

98、根据题干“2019 年 1-7 月……占……”，结合材料时间为 2019 年 1-7 月，可判定本题为现期比重问题。定位文字材料第一段可得：2019 年 1-7 月全省房地产开发投资 3290.83 亿元，其中，住宅投资 2362.13 亿元。代入公式： $比重 = \frac{部分量}{整体量}$ ，住宅投资占比 $= \frac{2362.13 亿元}{3290.83 亿元} \approx \frac{2362.13}{3300} \approx 71.6\%$ ，故非住宅所占比重 $= 1 - 71.6\% = 28.4\%$ ，与 C 项最接近。

故正确答案为 C。

99、根据题干“2018 年 1-7 月……平均……”，结合材料时间为 2019 年 1-7 月，可判定本题为基期平均数问题。定位文字材料第三段可得：（2019 年）1-7 月，商品房销售面积 3561.79 万平方米，同比下降 2.9%；

商品房销售额 3875.50 亿元，增长 1.3%。代入公式： $基期平均数 = \frac{A}{B} \times \frac{1+b}{1+a}$ ，所求平均数 $= \frac{3875.50}{3561.79} \times \frac{1-2.9\%}{1+1.3\%} \approx \frac{3875.50}{3560} \times 1^{-} < 1.088 万元/平方米 = 10880 元/平方米$ ，只有 A 项满足。

故正确答案为 A。

100、根据题干“2018 年 7 月末……住宅待售面积”，结合材料中给出 2019 年 7 月住宅待售面积及增长情况，可判定本题为基期量计算问题。定位文字材料第四段可得：（2019 年）7 月末，住宅待售面积 544.91 万平方米，下降 8.8%。代入公式： $基期量 = \frac{现期量}{1+r}$ ，所求量 $= \frac{544.91}{1-8.8\%} = \frac{544.91}{91.2\%} \approx 597$ 万平方米。

故正确答案为 A。

101、定位文字材料第五段可得：（2019 年）1-7 月，房地产开发企业到位资金 3877.64 亿元，同比增长 3.0%。根据“同比增长”，排除 C、D 项；根据“增长 3.0%”，排除 B 项。

故正确答案为 A。

102、A 项，经过材料第一题计算住宅投资占比 $\approx 71.6\% > 50\%$ ，故所占份额一定最大，正确；

B 项，定位文字材料第三段和第五段可得：1-7 月，自筹资金增长 $7.2\% >$ 住宅销售额增长 3.8% ，即前者增长较快，后者增长较慢，正确；

C 项，定位文字材料第三段可得：（2019 年）1-7 月，房屋新开工面积下降 11.1% ，房屋竣工面积下降 34.8% 。即竣工面积降幅 $34.8\% >$ 新开工面积降幅 11.1% ，正确；

D 项，定位文字材料第五段可得：（2019 年）1-7 月房地产开发企业到位资金中，利用外资 2.13 亿元，其他资金 181.13 亿元，其他金额可能是很多种类型资金的总和，无法确定其中是否有某一类份额小于利用外资，错误。

本题为选非题，故正确答案为 D。

103、由题干“…2018 年一季度，全国居民人均可支配收入…”结合材料时间 2019 年一季度，可判定本题为基期量计算问题。定位文字材料第一段，“2019 年一季度（以下简称“一季度”），全国居民人均可支配收入 8493 元，比上年同期名义增长 8.7% 。”根据公式 $\text{基期量} = \frac{\text{现期量}}{1+r}$ ，可计算出不扣除价格因素时，2018 年一季度，全国居民人均可支配收入 $= \frac{8493}{1+8.7\%} \approx \frac{8493}{1.09} \approx 7800$ 元。与 A 项最接近。

故正确答案为 A。

104、由题干“…2019 年一季度…所占比重的统计图是”，可判定本题为现期比重问题。定位文字材料第一、二段，“2019 年一季度，全国居民人均可支配收入 8493 元，比上年同期名义增长 8.7% ，扣除价格因素，实际增长 6.8% 。……按收入来源分，一季度，全国居民人均工资性收入 4838 元，增长 8.7% ；人均经营净收入 1486 元，增长 8.3% ；人均财产净收入 721 元，增长 12.2% ；人均转移净收入 1449 元，增长 7.3% 。”根据 $\text{比重} = \frac{\text{部分量}}{\text{总体量}}$ ，可计算出：

$$\text{人均工资性收入占比} = \frac{4838}{8493} \approx \frac{4838}{8500} \approx 57\%;$$

$$\text{人均经营净收入占比} = \frac{1486}{8493} \approx \frac{1486}{8500} \approx 17\%;$$

$$\text{人均财产净收入占比} = \frac{721}{8493} \approx \frac{721}{8500} \approx 8\%;$$

$$\text{人均转移净收入占比} = \frac{1449}{8493} \approx \frac{1449}{8500} \approx 17\%。$$

可以看出，人均工资性收入占比超过一半，满足的只有 C 项。

故正确答案为 C。

备注：饼状图都是以材料顺序按照 12 点顺时针方向排布。

105、由题干“2019 年一季度，…占…的比例与上一年同期相比”，可判定本题为两期比重计算问题。定位文字材料第三段，“2019 年一季度，全国居民人均消费支出 5538 元 (B)，比上年同期名义增长 7.3% (b)”；定位表格材料，“2019 年一季度，人均居住消费支出 1212 元 (A)，比上年增长 9.5% (a)，占人均消费支出的比重 21.9% ($\frac{A}{B}$)”。根据两期比重公式： $\frac{A}{B} \times \frac{a-b}{1+a}$ ，由 $a (9.5\%) > b (7.3\%)$ ，可判定比重上升，排除 C、D 项。其结果 $<|a-b| = |9.5\% - 7.3\%| = 2.2$ 个百分点，满足的只有 A 项。

故正确答案为 A。

106、定位文字材料第二段和表格材料，可以得到相关数据。

A 项：人均教育文化娱乐消费支出 (20.6%)，人均工资性收入 (8.7%)，人均财产净收入 (12.2%)，错误；

B 项：人均经营净收入 (8.3%) > 人均转移净收入 (7.3%) > 人均衣着消费支出 (1.7%)，正确；

C 项：人均食品烟酒消费支出 (3.6%)，人均衣着消费支出 (1.7%)，人均生活用品及服务消费支出 (3.1%)，错误；

D 项：人均交通通信消费支出 (7.8%)，人均医疗保健消费支出 (9.3%)，人均其他用品及服务消费支出 (7.1%)，错误。

故正确答案为 B。

107、A 项：定位表格材料，“2019 年一季度，人均交通通信消费支出 729 元，同比增长 7.8%。”则 2018 年一季度，人均交通通信消费支出 < 729 元，错误；

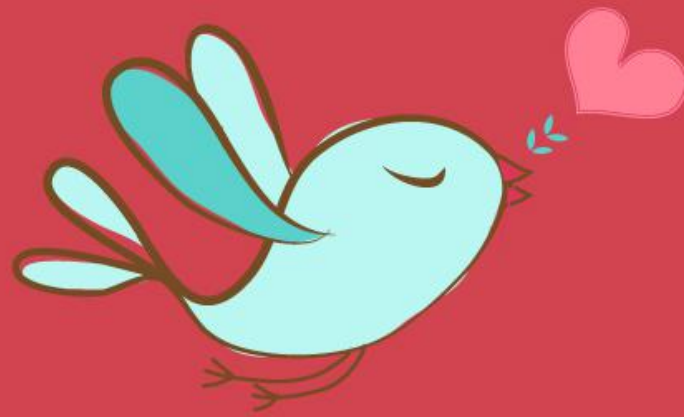
B 项：定位表格材料，“2019 年一季度，人均消费构成中，占比最大的消费支出是人均食品烟酒，其数值为 1673 元；占比最小的消费支出是人均其他用品及服务，其数值为 144 元。”可计算出前者比后者多 $1673 - 144 = 1529$ 元，正确；

C 项：定位文字材料第一段，“2019 年一季度……城镇居民人均可支配收入 11633 元，增长（若无特殊说明，以下均为同比名义增长） 7.9%，扣除价格因素，实际增长 5.9%；农村居民可支配收入 4600 元，增长 8.8%，扣除价格因素，实际增长 6.9%。”材料并没有给出其他季度数据，无法预计算出 2019 年全年数据，错误；

D 项：定位文字材料第三段，“2019 年一季度，全国居民人均消费支出 5538 元 (B)，比上年同期名义增长 7.3% (b)”；定位表格材料，“2019 年一季度，人均医疗保健消费支出 464 元 (A)，比上年增长 9.3% (a)，

占人均消费支出的比重 $8.4\% \left(\frac{A}{B}\right)$ ”。根据基期比重公式： $\frac{A}{B} \times \frac{1+b}{1+a}$ ，可计算出 2018 年一季度，人均医疗保健消费支出占人均消费支出的比重 $= 8.4\% \times \frac{1+7.3\%}{1+9.3\%} = 8.4\% \times 1^{-} < 8.4\%$ ，而非大于 9.3% ，错误。

故正确答案为 B。



美好的事情即将发生...

something wonderful is about to happen