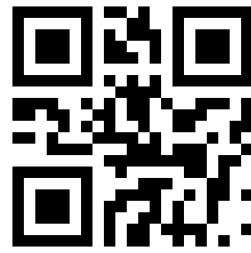


# 2022年709公务员联考笔试吉林 卷（网友回忆版）



扫码下载永岸公考app  
发现更多历年真题



最新版永岸公考app->我的  
扫码工具扫描录入答案查看解析

## 常识判断

1. 习近平总书记以统揽全局的战略思维和宽广的世界眼光深刻把握国家安全问题，提出了总体国家安全观。下列相关表述正确的有几项：
  - ①总体国家安全观是我党历史上第一个被确立为国家安全工作指导思想的重大战略思想
  - ②《中华人民共和国国家安全法》规定，每年5月15日为全民国家安全教育日
  - ③总体国家安全观主要聚焦于如何解决好大国发展进程中面临的共性安全问题
  - ④国家安全机关举报受理电话为12339

A. 1项  
B. 2项  
C. 3项  
D. 4项
2. 习近平总书记强调，必须深化对新的时代条件下我国各类资本及其作用的认识，规范和引导资本健康发展，发挥其作为重要生产要素的积极作用。下列对资本的认识不准确的是：
  - A. 在社会主义市场经济体制下，资本是带动各类生产要素集聚配置的重要纽带
  - B. 资本具有逐利本性，如不加以规范和约束，就会给经济社会发展带来不可估量的危害
  - C. 要加强资本领域反腐败，保持反腐败高压态势，坚决打击以权力为依托的资本逐利行为
  - D. 要正确处理资本和利益分配问题，既注重维护按劳分配的主体地位，更注重保障资本参与社会分配获得增殖和发展
3. 中国共产党十九届六中全会决定，党的二十大将于2022年下半年在北京召开。下列有关党的二十大的说法正确的有几项：
  - ①党的二十大，是我们党进入全面建设社会主义现代化国家、向第二个百年奋斗目标进军新征程的重要时刻召开的一次十分重要的代表大会
  - ②代表产生程序的5个主要环节是：推荐提名、组织考察、确定代表候选人初步人选、确定代表候选人预备人选、会议选举
  - ③党的二十大代表的选举要严格资格条件，坚持把政治标准放在首位
  - ④党的二十大代表名额共2300名，与十九大时相同

A. 1项  
B. 2项  
C. 3项  
D. 4项
4. 2022年5月10日，习近平总书记在庆祝中国共产主义青年团成立100周年大会上发表重要讲话，激励广大青年团员在实现中华民族伟大复兴中国梦的新征程上奋勇前进。下列有关中国共产主义青年团表述不正确的是：
  - A. 团的地方组织和基层组织同时受同级党委和团的上级组织领导
  - B. 中国共产主义青年团受中国共产党的委托领导中国少年先锋队的工作
  - C. 团旗上环绕黄色五角星周围的黄色圆圈，象征中国青年一代紧密团结在中国共产党周围
  - D. 团员在加入共产党后或年满二十八周岁、没有在团内担任职务的情况下，不再保留团籍
5. 2022年3月，习近平总书记在看望参加政协会议的社会福利和社会保障界委员时强调，要在推动社会保障事业高质量发展上持续用力，织密社会保障安全圈，为人民生活安康托底。下列做法有助于推动社会保障事业高质量发展的有几项：

- ①加大对因疫因灾遇困群众的临时救助力度  
②保障流浪乞讨人员人身安全和基本生活，关心关爱精神障碍人员  
③健全灵活就业人员社保制度，扩大失业、工伤、生育保险的覆盖面  
④健全社会保障基金监管体系，严厉打击欺诈骗保、套保和挪用贪占各类社会保障资金的违法行为
- A . 1项  
B . 2项  
C . 3项  
D . 4项
6. 2022年，按照以习近平同志为核心的党中央的部署要求，为稳定宏观经济大盘，稳定上亿市场主体，各部门多措并举优化和落实助企纾困政策，为经济平稳运行提供有力支撑。下列属于“稳主体”对策的是：
- ①实施大规模留抵退税政策  
②对特困行业实行阶段性缓缴养老保险费  
③中国人民银行宣布下调金融机构存款准备金率  
④设立3岁以下婴幼儿照护个人所得税专项附加扣除  
⑤央行、银保监会发布个人首套房商贷利率下限调整
- A . 2项  
B . 3项  
C . 4项  
D . 5项
7. 2022年，中央一号文件《中共中央国务院关于做好2022年全面推进乡村振兴重点工作的意见》明确提出“三农”工作的首要任务是“全力抓好粮食生产和重要农产品的供给”。下列选项错误的是：
- A . 大力推进北方设施蔬菜、北菜南运基地建设，提高蔬菜应急保供能力  
B . 坚持中国人的饭碗任何时候都要牢牢端在自己手中，饭碗主要装中国粮  
C . 全面落实粮食安全党政同责，严格粮食安全责任考核，确保粮食播种面积稳定  
D . 坚持和加强党对“三农”工作的全面领导，牢牢守住保障国家粮食安全和不发生规模性返贫两条底线
8. 根据十三届全国人大五次会议审议通过的《政府工作报告》，下列属于2022年我国经济发展主要预期目标的是：
- ①居民消费价格涨幅3%左右  
②实现高水平科技自立自强  
③国内生产总值增长6.5%左右  
④粮食产量保持在1.3万亿斤以上  
⑤坚持政府过紧日子，更好节用裕民  
⑥居民收入增长与经济增长基本同步
- A . ①③④  
B . ①④⑥  
C . ②③④  
D . ②⑤⑥
9. 新时代需要继承发扬以国家民族命运为己任的爱国主义精神，更需要继承发扬以爱国主义为底色的科学家精神。在中华民

族伟大复兴的征程上，一代又一代的科学家不畏艰难，勇攀高峰，无私奉献，为国家和人民做出了彪炳史册的重大贡献。

下列科学家与其成就对应关系正确的是：

- ①“两弹一星”元勋——于敏
- ②北斗三号卫星首席总设计师——谢军
- ③中国核潜艇第一任总设计师——赵忠尧
- ④新中国飞机气动力设计奠基人——顾诵芬
- ⑤中国脊髓灰质炎疫苗研发生产拓荒者——汤飞凡

- A. ①③④
- B. ②③⑤
- C. ①②④
- D. ②④⑤

10. 《中共中央 国务院关于加快建设全国统一大市场的意见》于2022年4月发布，提出从全局和战略高度加快建设全国统一大市场。下列做法符合建设全国统一大市场要求的是：

- A. 统一产权交易信息发布机制，实现全国产权交易市场联通
- B. 以集中管理代替市场机制，统一市场价格、商品供给和配给渠道
- C. 严格落实“负面清单准入”管理模式，要求各地主管部门根据实际情况及时发布具有市场准入性质的负面清单
- D. 指导各地区综合比较优势、资源环境承载能力、产业基础、防灾避险能力等要素，搞好“小而全”的自我小循环

11. 根据《中华人民共和国监察官法》，下列关于监察官回避制度的说法错误的是：

- A. 张某担任某设区的市监察委员会副主任，应当实行地域回避
- B. 王某和李某都是监察官，二人系夫妻关系，不能被派驻到同一高校
- C. 赵某一和赵某二系亲兄弟，可以同时担任某县监察委员会不同部门的监察官
- D. 黄某担任某设区的市监察委员会副主任，其子不得担任该市下辖的县监察委员会委员

12. 某市为保护当地的湿地自然景观，制定颁布了《X市湿地保护办法》，禁止私自采掘、捕捞、打猎等行为。张某闲来无事，前往湿地景区游玩，看到两只受伤野鸭便顺手捡起，准备带回家去。在回家路上，张某携带的野鸭被正在巡逻的警察发现，警察依据《X市湿地保护办法》对其处以1000元罚款。张某不服，欲提起行政诉讼，下列说法错误的是：

- A. 张某可以就罚款决定提起诉讼
- B. 张某认为《X市湿地保护办法》违背上位法规定，可以只就其合法性提起诉讼
- C. 张某可以提供行政行为违法的证据，提供的证据不成立的，不免除公安机关的举证责任
- D. 公安机关对作出的行政行为负有举证责任，应当提供作出该行政行为的证据和所依据的规范性文件

13. 关于安全生产管理工作，下列说法正确的是：

- A. 机关、团体、企业、事业等单位应当对建筑消防设施每季度至少进行一次全面检测
- B. 未造成人员伤亡的一般事故，县级人民政府可以委托事故发生单位组织事故调查组进行调查
- C. 交通运输主管部门负责危险化学品的公共安全管理，核发剧毒化学品购买许可证、剧毒化学品道路运输通行证
- D. 安全生产监督管理部门和负有安全生产监督管理职责的有关部门逐级上报事故情况，每级上报的时间不得超过1小时

14. 中华民族在历史上多次战胜疫病，下列说法错误的是：

- A. 《汉书》载：“民疾疫者，舍空邸第，为置医药”，表明“隔离”是一种防疫措施
- B. 1910年东北爆发鼠疫，伍连德博士在抗击鼠疫的过程中，发明了中国第一款口罩

- C. 宋代时各地建立了“安济坊”用于救治被瘟疫困扰的百姓，政府定期派官员下坊巡视
- D. 中国近代才开始用“种痘”之法抵御“天花”
15. 下列诗句与其描述的乐器对应错误的一项是：
- A. 昆山玉碎凤凰叫，芙蓉泣露香兰笑——箜篌
- B. 幽音变调忽飘洒，长风吹林雨堕瓦——笛子
- C. 弦凝指咽声停处，别有深情一万重——古筝
- D. 间关莺语花底滑，幽咽泉流冰下难——琵琶
16. 在日常生活中，长期来看下列杯子的使用方法对人体最没有危害的是：
- A. 用玻璃杯喝冰橙汁
- B. 用不锈钢杯喝碳酸饮料
- C. 用塑料杯盛放刚烧开水
- D. 用内壁涂有彩釉的陶瓷杯喝热姜汁
17. 传统的光刻技术中，镜头与光刻胶之间的介质是空气，而浸入式技术是将空气介质换成液体，得到合适波长的光，以提高成像分辨率，以下说法错误的是：
- A. 液体局部温度起伏会引起成像质量恶化
- B. 为了减少液体对光线的吸收，液层厚度不能太大
- C. 以纯水为介质时，可以选取任意波长紫外光为光源
- D. 可以注入高折射率的液体以得到更高频率的光，提高成像分辨率
18. 某品牌果汁饮料的配料表为：水、橙浓缩汁、木糖醇、山梨酸、维生素C、羧甲基纤维素钠、黄原胶、姜黄、食用香精。下列关于该饮料中配料所对应的作用类型错误的是：
- A. 姜黄——色素
- B. 山梨酸——酸度调节剂
- C. 维生素C——抗氧化剂
- D. 木糖醇——甜味剂
19. 下列关于伟大科学工程的说法，正确的是：
- A. 阿波罗计划：1961年在美国启动，尤里·加加林乘坐阿波罗1号宇宙飞船第一个登上月球表面
- B. 中国863计划：1986年在中国启动，深海载人潜水器被列为该计划的研究专项之一
- C. 人类基因组计划：1990年在法国启动，聚焦测定人染色体DNA序列，以破译遗传信息为目的
- D. 人类脑计划：1997年在英国启动，以心理科学和信息科学研究为核心
20. 高脂血症的临床表现主要是脂质在皮肤内沉积引起的黄色瘤和脂质在血管内皮沉积所引起的动脉粥样硬化，然而，多数患者并无明显症状和异常体征。下列关于这种疾病的说法正确的是：
- A. 患者日常饮食中的油脂摄入应当以动物油为主
- B. 只有肥胖者才会得高脂血症
- C. 血液中的部分脂质过高
- D. 容易引起白血病

21. 中华传统节日的文化内涵蕴藏在人与自然、人与他人、人与自身的相处之道中，体现了中华民族的核心价值观念，而\_\_\_\_\_其中的则是对“和”的追求。

填入划横线部分最恰当的一项是：

- A. 分列
- B. 统贯
- C. 包含
- D. 纵横

22. 修炼挨批评这项基本功，要有虚心接受的气度。接受批评，就要拿出虚心以待、胸怀若谷的姿态，砥砺\_\_\_\_\_、从善如流的自觉。

填入划横线部分最恰当的一项是：

- A. 见贤思齐
- B. 洗心革面
- C. 兼听则明
- D. 闻过则喜

23. 升腾的火箭，\_\_\_\_\_的是一个民族的飞天梦想，镌刻的是一个国家的前行脚步。从“嫦娥奔月”到“祝融驭火”，从“天和筑穹”到“墨子传信”，从“北斗联网”到“天舟穿梭”……中国航天向浩瀚宇宙的每一次进发，振奋的是越来越昂扬的精神和气概，\_\_\_\_\_的是越来越厚重的自信和底气。

依次填入划横线部分最恰当的一项是：

- A. 承载 夯实
- B. 记载 树立
- C. 负载 牢固
- D. 担负 增强

24. 脱贫攻坚精神是不断创造伟大奇迹的有力武器。贫穷是人类文明社会的顽疾，但贫穷不是不可改变的\_\_\_\_\_；贫穷不是社会主义，社会主义必须努力摆脱贫穷。脱贫攻坚伟大胜利成果来之不易，在脱贫攻坚这场与贫穷作斗争的硬仗中，党带领广大人民群众逢山开路、遇水搭桥、开拓创新，使贫困群众的生活状况、精神风貌发生了历史性变化，这场规模浩大的伟大斗争实现了\_\_\_\_\_、载入史册的胜利。

依次填入划横线部分最恰当的一项是：

- A. 命运 叹为观止
- B. 归宿 登峰造极
- C. 使命 绝无仅有
- D. 宿命 史无前例

25. 中国的全面小康，犹如一幅前后相续的长卷，有\_\_\_\_\_的创业征程，有气壮山河的建设浪潮，有波澜壮阔的改革探索，也有拥抱世界的\_\_\_\_\_襟怀。在这条路上，我们用几十年时间，走完了发达国家几百年走过的发展历程；我们用一百年的奋斗，实现了中华民族伟大复兴中国梦的关键一步。

依次填入划横线部分最恰当的一项是：

- A. 餐风宿露 开明
- B. 筚路蓝缕 开放

- C. 栉风沐雨 开朗
- D. 艰苦卓绝 开拓

26. 低碳转型是牵涉供应端和消费端全链条的\_\_\_\_\_工程, 不仅需要各行各业攻坚克难的决心, 也需要我们每个人\_\_\_\_\_的行动。夏天把空调温度调高一些, 尽量购买节能型用品, 积极参与义务植树活动, 每个人都为地球的“凉热”出一份力。只有让低碳成为新风尚、新潮流, 才能与技术革新形成合力。

依次填入划横线部分最恰当的一项是:

- A. 核心 事必躬亲
- B. 系统 脚踏实地
- C. 特殊 持之以恒
- D. 浩大 厚积薄发

27. 中国空间站名为“天宫”, 是一个长期在近地轨道运行的空间实验室。这个极具中国\_\_\_\_\_的名字, 不仅蕴含了希望航天员在太空工作生活得更为\_\_\_\_\_的愿望, 更\_\_\_\_\_着中国人遨游太空的浪漫情怀和不懈探索的精神。

依次填入划横线部分最恰当的一项是:

- A. 韵味 舒适 寄寓
- B. 意蕴 舒服 涵盖
- C. 特色 惬意 象征
- D. 智慧 适意 承载

28. 宋代的“琼林宴”, 是专为新科进士们举办的宴会, 它从唐代“闻喜宴”\_\_\_\_\_而来。与“闻喜宴”不同的是, “琼林宴”的\_\_\_\_\_更高, 是皇帝亲自参与的“国宴”, 因赐宴在著名的“琼林苑”而得名。明清时期, 多将“琼林宴”称之为“恩荣宴”, 其仪式内容基本不变, “琼林宴”的形式得以\_\_\_\_\_下来。

依次填入划横线部分最恰当的一项是:

- A. 转变 标准 流行
- B. 发展 格局 延续
- C. 演变 规格 传承
- D. 演化 条件 稳定

29. 有统计表明, 由听力障碍者组成的家庭中, 约90%育有听力正常子女。他们因出生于听障家庭, 常常处在听障、健听两个世界的边缘地带。他们可能既无法真正\_\_\_\_\_听障者世界, 也不被听人世界完全\_\_\_\_\_。他们面临普通人无法想象的挫折和压力, 比如语言\_\_\_\_\_迟缓、人际沟通障碍等, 社会应给予他们更多的关注。

依次填入划横线部分最恰当的一项是:

- A. 融入 接纳 习得
- B. 汇入 接受 发展
- C. 进入 纳入 获取
- D. 深入 接收 运用

30. 在这片土地上, 红色文化\_\_\_\_\_, 除了红色史迹, 这里还诞生了许多红色文化名人, 陈独秀、陈延年、陈乔年父子、“两弹元勋”邓稼先等, 他们的革命、奋斗、拼搏精神不仅推动着时代\_\_\_\_\_, 也深深地影响着这片土地上的人们。也正因此, 这片土地上才会产出敢于“大包干”的小岗村人、孕育出“舍小家、为大家”的王家坝精神。这些共同\_\_\_\_\_成红色

文化的精髓，成为不断奋进的精神动力。

依次填入划横线部分最恰当的一项是：

- A . 沉重 行程 凝集
- B . 厚重 进程 凝结
- C . 稳重 过程 凝聚
- D . 庄重 历程 凝固

31. 进入数字经济时代，数据成为一种重要生产要素，是国家核心战略资源和社会重要财富。2021世界互联网大会乌镇峰会发布的《中国互联网发展报告2021》显示，2020年中国数字经济规模达到39.2万亿元，占GDP比重达38.6%，保持9.7%的高位增长速度，成为稳定经济增长的关键动力。在数字经济时代，安全是前提，更是基座。确保数据安全成为进一步激发数字经济活力、保障数字经济健康发展的基础手段。

接下来最不可能讲的是：

- A . 保障数据安全的重要性
- B . 多措并举保障数据安全
- C . 通过立法保障数据安全
- D . 全链条、全生命周期、全场景保护数据安全

32. 铝是一种很容易发生化学反应的物质，即使只放置在空气中，也会与氧发生反应，在表面形成氧化铝层。这种与氧发生反应、被其他物质夺走电子的化学反应称为“氧化”；与此相反，从其他物质夺取电子的化学反应则称为“还原”。普通金属与氧发生反应后会生锈（氧化物等的化合物）而被腐蚀，但是，如果像铝那样整个表面很快就覆盖上一层膜的话，膜下面的铝就不能再与氧发生反应。也就是说，多亏了铝具有容易发生化学反应（易氧化）这一性质，所以才能防止下层的铝继续氧化（生锈）。

从这段文字可以推出：

- A . 铝容易氧化，但膜不容易生锈
- B . 铝虽容易氧化，但也容易还原
- C . 铝既容易生锈，也不容易生锈
- D . 铝不仅容易氧化，还容易生锈

33. 作为深受各年龄层喜爱的一种智力游戏，数独在全世界范围内拥有众多爱好者。它根据规则在空格里填满数字，一般不需要太多的数学知识，只需要在9×9的81个格子中，每个格子里填入1~9数字中的一个即可。此时，必须使得每一个横行、纵列以及被区分好的3×3大小的“宫”里，都完整包含有1~9这9个数字，且每个数字仅能出现一次。在81个格子里，会预先填上大约20~30个数字（初始数字），以这些数字为线索，遵循上面的规则，用数字把空格全部填满即可。数独问题有且仅有一种答案。

这段文字主要介绍的是：

- A . 数独的填数乐趣
- B . 数独的九宫方阵
- C . 数独的基本规则
- D . 数独的解题思路

34. 目前，牙科医生治疗受损牙齿使用的修复物由人造材料制成，而固定修复物所用的商业用胶，在性能和化学组成方面与天然牙组织—牙质有很大不同。因此，修复物与真牙结合得不太好，有时甚至会脱落。天然羟基磷灰石存在牙齿、蛋壳等组



织中，在其基础上制作的新黏合剂可模拟牙质的特性和结构。为检验新黏合剂的效果，科研人员将修复物放在真牙上，部分修复物用新黏合剂固定，另一部分以商业牙科用胶固定。结果显示，新型粘合剂由于与天然牙组织高度相似，可以更牢固地黏合人造修复材料。

下列说法与上述语段意思不符的是：

- A. 类似牙齿的天然材料可治疗牙齿受损部分
- B. 蛋壳中提取的羟基磷灰石可制成牙科黏合剂
- C. 新型黏合剂与天然牙组织的特性和结构相似
- D. 商业牙科用胶在固定牙科修复物时的黏性比不上新型粘合剂

35. 目前，水和肥料都没有在农业中得到最佳使用，传统的植物栽培方法，使大部分水和化学物质，穿过土壤“溜过”根部，与地下水混合。为此，全球农业科技工作者都在寻找可以解决问题的新材料。某大学科研人员开发出一种聚合物水凝胶，该凝胶可作为土壤的“智能”添加剂，有助于避免土壤污染，显著减少用水量并改善植物对肥料的吸收。该研究员说，新研发的水凝胶能够在下雨或灌溉时储存大量水分，然后随着土壤变干缓慢释放。同时，这种水凝胶完全可以生物降解，也就是说，经过一段时间后，它们会“溶解”在土壤中，毫无踪迹。

这段文字意在说明：

- A. 根部肥料往往远离根部未发挥其肥料作用
- B. 聚合物水凝胶可减少土地用水并避免污染
- C. 大量使用化学肥料使土壤状况被破坏
- D. 新研发的水凝胶在土壤中可完全降解

36. 叙事医学是一种具有叙事能力的医学实践，而叙事能力是指能够吸收、解释并被疾病的故事所感动的能力。这种能力有助于临床医生在医疗活动中提升对患者的共情能力、职业精神、亲和力和自我行为的反思。叙事医学要求医生在临床决策过程中倾听病人的叙事，关注家属等社会关系人的叙事。这样，医生才可以获取更多有助于临床决策的信息，才能作出正确的疾病诊断，提出最适合病人的决策建议最后和患方共同作出首先保障病人利益、又能平衡各方权益的诊疗选择。

这段文字意在说明：

- A. 叙事医学有助于医患共同决策
- B. 叙事医学可化解当下医疗分歧
- C. 叙事医学可避免技术至上误区
- D. 叙事医学有利于当前医学实践

37. 实现技术要素高效配置是高标准市场体系建设的战略使命。技术要素市场化改革为建设高标准市场体系带来内生动力。发展完善技术要素市场，对现有市场体系提出了更高要求，例如需要更加健全的产权保护制度，更加公平的市场竞争环境，更为成熟的劳动力、资本要素市场以及更加包容的市场监管。此外，由于市场管理与创新管理的部门分割，技术要素市场化改革必然要求高标准市场体系建设要着力解决深层次的体制机制障碍、更加有效地统筹市场体系与创新体系的关系、协调科技与经济社会发展的关系。

这段文字的中心观点在于说明：

- A. 科技与经济社会发展的关系
- B. 技术要素与高标准市场体系的关系
- C. 高标准市场体系与创新体系的关系
- D. 技术要素对市场体系提出了更高要求

38. 在人口老龄化趋势加快和经济社会快速转型的背景下, 社会适老化改造已经到了刻不容缓的地步。根据第七次全国人口普查数据, 我国60岁及以上老年人口达2.6亿, 占全国总人口的18.7%, 且老年人口规模还在持续快速增长。但我国城乡住宅普遍存在“不适老”的问题, 大部分老旧小区未安装电梯和设置无障碍坡道。此外, 大多数老年人因为不会使用智能手机, 在出行、就医、消费等方面遭遇了许多不便。老年人口的基本生活需要与社会“不适老”之间的矛盾已经十分突出。

在此段之前最可能讲的是:

- A. 推进社会适老化改造是解决老年人生活不便的当务之急, 也是社会文明进步的重要标志
- B. 养老问题已成为社会关注的焦点, 适老化成为当下的社会热词
- C. 要转变认知观念, 提升全社会的适老化意识
- D. 全社会应共同努力, 加大适老化改造的力度

39. 我国全年降水量、河川径流量60%~80%集中在汛期; 同时, 降水和径流年际变化显著, 最大和最小年降水量南方地区相差2~4倍, 北方地区相差3~6倍, 径流量最大和最小年份相10~15倍。天然来水过程与需水过程不匹配, 很多地区出现旱涝急转。水资源开发利用难度加大。随着城镇化水平不断提升。人口和经济要素进一步向城市集聚, 20世纪80年代初, 全国人口城镇化率仅30%, 2020年已达63.8%。城市群尤其中心城市水资源保障问题将日益突出。

这段文字意在说明:

- A. 我国降水和河川径流年际变化较大
- B. 我国大部分地区水资源年内分配不均
- C. 我国北方地区水资源衰态势可能会进一步持续
- D. 我国水资源分布失衡、供需矛盾突出, 与自然和人为因素有关

40. 乾隆款绛州澄泥砚的设计非常单一, 没有任何一方向新式的琢砚风格靠拢, 其仿造的主要是文化昌隆的汉、唐、宋泥质砚的标准款式。而同期乾隆朝内务府制造的大量松花砚则几乎抛弃了这种仿古砚式, 极尽所能地去追求甚至创造潮流——高浮雕与浅浮雕配合营造表面, 器座堆叠, 砚盒设计精巧。如果说, 乾隆朝宫作松花砚体现的是清宫在艺术审美领域的无往不胜, 那么仿古绛州澄泥砚则意在强调它在技术领域的无所不能。

下列说法正确的是:

- A. 乾隆朝制造仿古砚的成就远远超出实用和观赏的目的
- B. 松花砚代表的新式琢砚风格是乾隆朝造砚的主要潮流
- C. 乾隆朝的澄泥砚旨在展示当时还原古砚制作的高超技艺
- D. 乾隆朝宫作砚以追求艺术创造的美感或技术极致而著称

41. 南极动物的食物链极有特色, 有人这样形容: 在南极生活的动物从食物链上划分只有三个可能: 它是磷虾, 它吃磷虾或它捕食吃磷虾的动物。这个说法简单清晰地揭示了南极磷虾在南极生物圈承担的关键角色——这里几乎所有的动物都直接或间接地依赖磷虾生存。有些动物的食谱只有磷虾, 没有其他替代品, 而且它们生长繁殖、捕猎与迁移的时间和地点均与磷虾的生长状态相耦合。

由上述材料无法推出:

- A. 南极磷虾是南极生物链中至关重要的一个环节
- B. 大多南极动物进化出以磷虾为中心的生存方式
- C. 部分南极动物的繁殖期与磷虾的丰产期相一致
- D. 企鹅数量的下降主要由于磷虾数量的减少所致

42. 人脸识别的相关应用需要公民肖像做支撑, 因此, 肖像权是人脸识别过程中最有可能受到侵害的权利。在人们看来, 人脸

识别当然是识别人脸。但实际上，人脸识别图像上显示的是人脸，不过后台能够看见的画面已不局限在人脸范围，这样的人脸识别采集图像，的确有“说话不算数”之嫌。进一步说来，如此人脸识别的App在法律上也涉嫌越权或者侵权。人脸识别只能采集公民主动提供人脸的图像信息，一旦采集范围扩大，将人脸周围的图像、公民所处的环境、正在从事的行为等信息进行采集，将侵犯公民不愿暴露的隐私。

下列选项与文段意思不符的是：

- A. 扩大人脸识别采集范围有可能侵害公民隐私权
- B. 摄像头采集人脸周围的图像扩大了采集的范围
- C. 公民应主动提供人脸的图像信息并享有知情权
- D. 公民肖像权在人脸识别过程中最有可能受侵害

43. 人们一般都喜欢追逐日出或日落景观，但绝大部分人可能没意识到，其实在太阳在相反一侧的天空，也隐藏着鲜为人知的景观，比如说人们能看到的两种大尺度影子景观——“山影”和“地影”。日出或日落后，在太阳照射下，高大山峰投射出巨大阴影。此时站在该山峰的观察者观察这个阴影。阴影看来像金字塔，这就是山影，除了登山家或摄影师，几乎很少有人注意到山影和地形，并将它们作为一种景观来欣赏。

对这段文字理解正确的是：

- A. 大多数人不喜欢欣赏“山影”“地影”景观
- B. 人们不把“山影”“地影”作为景观来欣赏
- C. “山影”和“地影”是鲜为人知的山上景观
- D. 只有极少数人能发现和欣赏“山影”和“地影”

44. 在高空气球技术取得进展的同时，航空和航天技术也迎来了飞速发展时期。在大气层内，飞机是更便捷的飞行工具，而对于那些需要在大气层之上进行的科学研究，卫星提供了更加理想的环境。然而，高空气球这种历久弥新的工具却没有走出人们的视野，目前仍然是重要的科学研究工具。

这段文字的核心观点是：

- A. 高空气球在科学研究中有独特优势
- B. 高空气球比飞机和卫星更重要
- C. 古老的高空气球仍在不断发展
- D. 高空气球可用作科学观测平台

45. 制造与服务融合是智能制造的重要内容之一，服务要素渗透到制造各个环节中形成了生产性服务与制造服务化。本文从工业互联网的商业视角、使用视角、功能视角、实现视角建立了制造与服务融合中虚拟逻辑与实体活动交互的技术体系，有针对性提出了生态位驱动、供应链驱动、大数据驱动、物联网驱动的制造与服务融合方法。本文构建的制造与服务融合技术体系，深化了工业互联网在制造业与服务业中的应用，为数字经济中制造服务产业的技术创新奠定了基础。

如果这是一篇论文的摘要，那么这篇论文的标题最有可能是：

- A. 数字经济中制造与服务融合的协同机制
- B. 四轮驱动下的制造与服务融合技术体系
- C. 工业互联网在智能制造中的体系化应用
- D. 基于工业互联网的制造与服务融合技术

46. 长棘海星,这种像仙人球一般长满尖刺的生物,是珊瑚礁生态系统的主要捕食者。成年长棘海星的身体直径可以达到35厘米,有记录的最大个体甚至能超过75厘米。长棘海星以各类珊瑚,尤其是造礁珊瑚为食,被啃食的珊瑚只会留下白森森的

外骨骼。如同肆虐于草原和农田的蝗灾一样,在全球范围内长棘海星会出现不规律的种群暴发,对珊瑚礁生态系统造成严重影响。

这段文字没有提及长棘海星的:

- A. 外形特征
- B. 捕食对象
- C. 种群密度
- D. 破坏作用

47. 所有生物都拥有共同的祖先,后来经过漫长的岁月才进化成了各种各样的生物,这是进化论告诉我们的答案。过去,科学家根据生物的外表和骨骼等来推测各种生物的进化历程。但是,近年来随着DNA分析等技术的进步,发现了一些颠覆以往观点、拥有意外亲缘关系的例子。生物世界里存在许多\_\_\_\_\_。海豚、海豹和海牛虽然具有非常相似的特征,比如它们都主要生活在水里,体型为流线型等,但实际上这3种动物彼此都不是近亲。海豚和长颈鹿是近亲,而海牛和象是近亲。

填入划横线处最恰当的句子是:

- A. “容貌相似的亲戚”和“毫无相似之处的外人”
- B. “容貌相似的外人”和“不无相似之处的亲戚”
- C. “外表相似的外人”和“毫无相似之处的亲戚”
- D. “外表相似的亲戚”和“不无相似之处的外人”

48. 一国文明通常要通过典籍、实物和活态三条渠道完成传承。在传统社会中学者关注最多的是前二者,而很少会注意到活态传承。事实上,当一个国家最重要的文明——非物质文化遗产,因其内容、形式、工艺过于复杂,\_\_\_\_\_。传承人也凭借着他们的“活态传承”,为中华文明的延续作出了属于自己的贡献。

填入划横线部分最恰当的句子是:

- A. 要想通过典籍将非物质文化遗产代代传承,几乎是不可能的
- B. 通过古人的器物、遗址,同样能认识祖先创造的辉煌的人类文明
- C. 用典籍与实物无法传承时,民间常用口耳相传等方式进行“活态传承”
- D. 典籍传承有明显短板,中国典籍大多记载官方历史或文人创作,民间文化鲜有提及

49. ①我国现存辽塔约有90座,其中辽宁省内就有约40座  
 ②辽宁辽塔的“辽”字,既有空间上的地理分布,又有时间上的历史积淀  
 ③辽代古塔简称辽塔,以独特的风格造型和精美的建造艺术在中华古塔中独树一帜  
 ④一座座矗立在辽宁省内的辽塔,历经千年,记录着佛教在东北地区的传播流变,也成为我们窥探大辽王朝兴衰的一扇窗  
 ⑤契丹民族兴起于辽河河畔,辽宁省名源于辽河

将以上5个句子重新排列,语序正确的是:

- A. ③①⑤②④
- B. ③⑤①②④
- C. ②③①④⑤
- D. ①③②⑤④

50. ①现在,“元宇宙”将不再是一种想象,人们正在利用增强现实(AR)、虚拟现实(VR)和互联网(Internet)的技术手段,使现实中的人类在数字化技术的加持下进入元宇宙,凭借网络重新定义自己,体验一种全新的生活

- ②对大多数人来说，何谓元宇宙，这是必须首先弄清楚的问题
- ③Metaverse（元宇宙）即是Meta（超越）+Verse（宇宙），指超越现实的虚拟世界
- ④这个世界能够通过高度真实感的还原技术，为用户带来沉浸式的体验
- ⑤人们在这个虚拟世界中会有一个全新的身份，能够构建新的社交体系，能够按照这个身份不间断地“生活下去”
- ⑥电影《头号玩家》里的“绿洲”、动漫《刀剑神域》中的沉浸虚拟世界，就是想象中的元宇宙

将以上6个句子重新排列，语序正确的是：

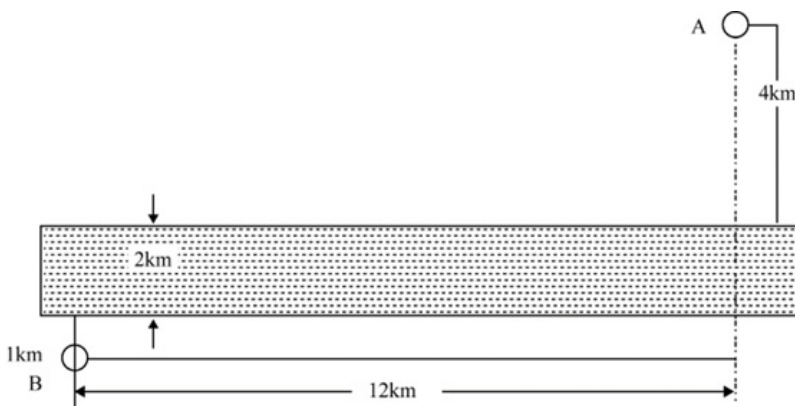
- A . ①②③④⑤⑥
- B . ③⑤⑥②①④
- C . ②③⑤④⑥①
- D . ①⑤②⑥③④

### 数量关系

51. 某方舱医院配有1000张床位，现已接收新冠确诊患者200名，并按床护比（护士数与床位数的比值）0.6：1配齐了护士人员。因疫情发展迅速，该医院又收治了700名患者，此时床护比下调为0.2：1，那么还需增加护士：
- A . 80人
- B . 60人
- C . 40人
- D . 20人
52. 某单位四个党史宣讲小组各有若干组员，现增加2人并重新分配，使得四个小组人数相等。此时与原先相比，第一小组人数增加10人，第二小组人数减少1人，第三小组人数增加一倍，第四小组人数减半。则原先人数最多的小组与人数最少的小组之间相差：
- A . 15人
- B . 21人
- C . 24人
- D . 32人
53. 某市举行庆典活动，将依次升空105架无人机，升空方式如下：每架无人机间距均相等，第一次升空n架，第二次升空n-1架，以此类推，最终在夜空中组成一个近似等边三角形背景的灯光秀，那么第10次升空的无人机数量是：
- A . 3架
- B . 5架
- C . 8架
- D . 10架
54. 某地采用传统销售模式，销售一批鸡蛋需要20天，销售一批桃子需要25天。为推动销售，当地开启县领导直播带货模式，直播带货期间，鸡蛋的销售效率提高为原来的2倍，桃子销售效率为原来的3倍；其余销售时间依然按照传统模式进行，结果两种产品同时销售完成。那么销售期间直播带货的天数为：
- A . 3
- B . 5
- C . 8

D . 10

55. 某智能停车场泊车的泊车位置由电脑随机派位生成。现有两排车位，每排4个，有4辆不同的车需要泊车。泊车要求至少有一车与其它车不同排，且甲乙两车在同一排。则电脑可生成几种派位方式：
- A . 672  
B . 480  
C . 384  
D . 288
56. 为了加强环境治理和生态修复，某市派出4位专家（甲、乙、丙、丁）前往某山区3个勘探点进行环境检测，要求每个勘探点至少安排一名专家。那么甲、乙两名专家去了不同勘探点的概率是：
- A .  $\frac{3}{4}$   
B .  $\frac{1}{6}$   
C .  $\frac{5}{6}$   
D .  $\frac{1}{4}$
57. 北京冬奥会期间，冬奥会吉祥物“冰墩墩”纪念品十分畅销。销售期间某商家发现，进价为每个40元的“冰墩墩”，当售价定为44元时，每天可售出300个，售价每上涨1元，每天销量减少10个。现商家决定提价销售，若要使销售利润达到最大，则售价应为：
- A . 51元  
B . 52元  
C . 54元  
D . 57元
58. A、B两个乡镇分布于山谷两侧，山谷间有一条宽为2km的河道（如下图所示）。当地政府决定在两个乡镇间修建一条跨河公路促进旅游发展。由于架桥费用高昂，所以要求跨河公路中的桥梁路段长度最短。那么根据图中数据，从A镇前往B镇的最短距离为：



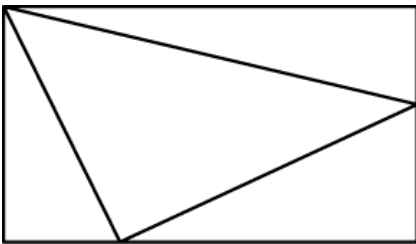
- A . 17km  
B . 15km  
C . 19km  
D . 20km
59. 三星堆一号祭祀坑出土一枚金杖（如下图所示），全长1.42米，直径2.3厘米，采用的是金皮包卷在圆柱形木头上，出土

时，金皮重约500克，已知60克黄金的体积是3.1088立方厘米，则金皮的厚度大约是：（保留小数点后两位）



- A . 0.25mm
- B . 0.51mm
- C . 0.87mm
- D . 1.02mm

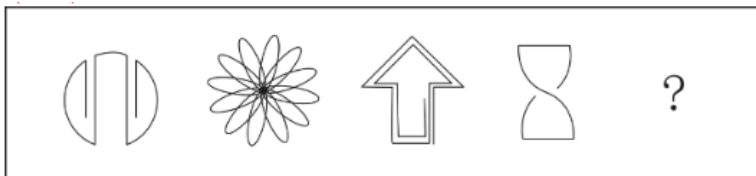
60. 某商场为庆祝开业三周年，制作了一个长方形大蛋糕，并切成四块，如图所示。假设这个蛋糕可共350人享用，左下角那块蛋糕平均可共50人享用，右上角那块蛋糕平均可共70人享用，则中间最大块蛋糕平均可供多少人享用：



- A . 150
- B . 155
- C . 175
- D . 180

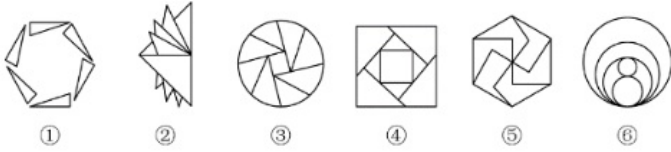
**判断推理**

61. 从所给的四个选项中，哪一项填入问号处，不能使之呈现一定的规律性：



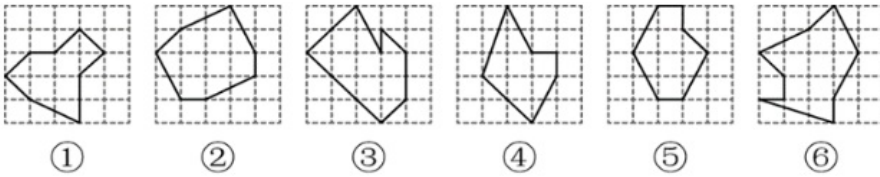
- A . 如上图所示
- B . 如上图所示
- C . 如上图所示
- D . 如上图所示

62. 把下面的六个图形分为两类，使每一类图形都有各自的共同特征或规律，分类正确的一项是：



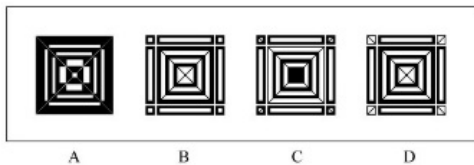
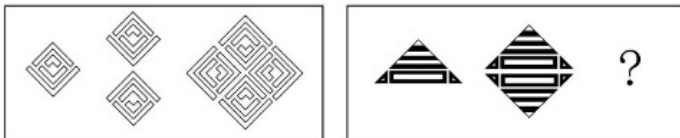
- A . ①②③ , ④⑤⑥
- B . ①③⑤ , ②④⑥
- C . ①④⑤ , ②③⑥
- D . ①⑤⑥ , ②③④

63. 把下面的六个图形分为两类，使每一类图形都有各自的共同特征或规律，分类正确的一项是：



- A . ①②③ , ④⑤⑥
- B . ①③⑤ , ②④⑥
- C . ①④⑤ , ②③⑥
- D . ①⑤⑥ , ②③④

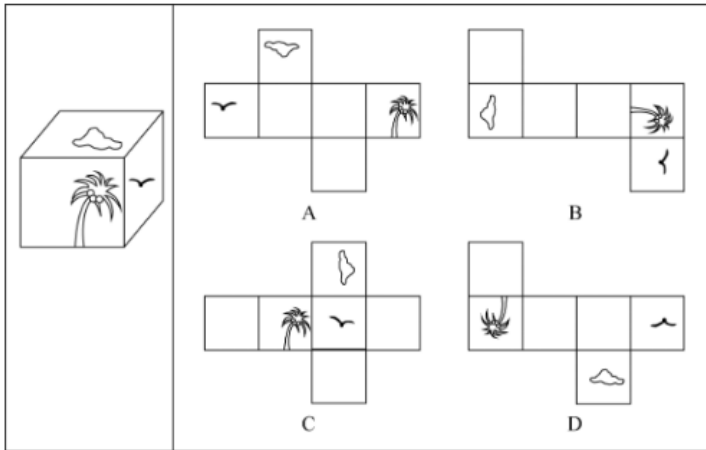
64. 从所给的四个选项中，选择最合适的一个填入问号处，使之呈现一定的规律性：



- A . 如上图所示
- B . 如上图所示
- C . 如上图所示
- D . 如上图所示

65. 下图右框内纸盒的外表面中，不能折叠成左框内所示的纸盒的是：





- A. 如上图所示  
B. 如上图所示  
C. 如上图所示  
D. 如上图所示

66. 参照群体理论是关于人的社会心理态度和行为怎样受其从属的或追求的群体参照力所影响的社会心理学理论。参照群体是指个体从心理上把自己列入、与之对照，并在评价、态度、行为上和在规范与价值观形成上接受其影响的群体。

根据上述定义，下列选项不能用参照群体理论解释的是：

- A. 小王平时喜欢便装，但是参加面试时他决定穿着西装  
B. 夏秋之际，妈妈怕孩子受凉，很注意给孩子增减衣物  
C. 小刘看其他影迷都购买了偶像同款商品，自己也去买  
D. 小张父母都是医生，她比常人更在意身边的卫生状况

67. 乡情治理是指乡情作用于基层社会治理主体和治理体系，在基层社会的意见整合、利益协调、矛盾化解、服务供给等治理过程中发挥重要作用的一种治理形态。“乡情”是一种基于地域以及附着在经济、社会、文化纽带上的特殊情感，体现为认同感、归属感、荣誉感及在此基础上的回馈意愿和公共精神。乡情治理的核心是存在一个由情感和认同构筑的场域，这个场域通过一些微观机制影响个体动机和群体行为，从而影响社会治理体系和过程。

根据上述定义，下列属于乡情治理的是：

- A. 顺德人都以顺德是“世界美食之都”而自豪  
B. 敢拼会赢的精神一直激励着闽南人勇闯南洋  
C. 海外华侨华人一直有着爱国爱乡的光荣传统  
D. 北岸乡贤成立妈祖慈善基金会服务当地桑梓

68. 衰老通常分为生理性衰老和病理性衰老。生理性衰老是指随着年龄增长出现的衰老,也就是自然老化。病理性衰老是指衰老速度由于负面情绪、物理创伤、营养匮乏、身体疾病等各种因素的作用而加快。

根据上述定义，下列诗词所描述的现象最符合病理性衰老的是：

- A. 白头搔更短，浑欲不胜簪  
B. 寒暑迭变,不觉渐成衰老  
C. 惟草木之零落兮,恐美人之迟暮  
D. 人生不得长欢乐,年少须臾老到来

69. 马兰戈尼效应，指的是表面张力不同的两种液体存在表面张力梯度，表面张力大的对其周围表面张力小的液体的拉力强，使液体从表面张力小的一边向张力大的方向流动渗透。

根据上述定义，下列属于马兰戈尼效应的是：

- A. 若干种不同的酒按密度大小依次缓慢倒进杯子，会形成分层，通过加冰块，可以加大或减小密度，分层更明显
- B. 涂料配色过程中，涂料和干燥后的涂膜颜色存在细微差异，在湿膜时颜色一般比较浅，在干燥后，颜色会加深
- C. 牛奶中加入几滴流体色素，没有搅拌的情况下色素相对集中，取少量洗洁精滴在色素所在位置，色素迅速往牛奶边缘扩散
- D. 奶茶就是牛奶和茶叶水的充分混合，不同的奶粉和不同茶叶水搭配，产生不同风味的奶茶，而且奶粉和茶水的配比也影响奶茶口感

70. 深度学习是指在模仿人脑机制的神经网络中，对人工神经元的层进行了“多层处理”。深度学习不仅可以让AI（人工智能）读取大量图片，还可以让AI自主提取图片特征。得益于深度学习技术的面世，只要有大量数据，AI就能以极高的准确率进行学习，从而大幅度拓展了AI的应用范围。

根据上述定义，下列属于深度学习的是：

- A. 人工智能图片教学走进课堂让学生体验深度学习
- B. 问诊机器人可以迅速获取病患B超报告的风险信息
- C. 某设区市在数字峰会期间提供无人驾驶汽车试乘服务
- D. 安防巡检机器人通过图像识别技术判定工人是否佩戴安全帽

71. 帛书：简牍

- A. 日晷：秒表
- B. 熊猫：银杏
- C. 青铜：礼器
- D. 牛车：轿子

72. 岳父：泰山

- A. 少女：娥眉
- B. 儿子：孙子
- C. 女婿：东床
- D. 兄弟：伯仲

73. 考拉：树袋熊

- A. 墨鱼：乌贼
- B. 蜜蜂：黄蜂
- C. 蚱蜢：蝗虫
- D. 金龟子：天牛

74. 姹紫：嫣红

- A. 嘉言：懿行
- B. 风刀：霜剑
- C. 小家：碧玉

- D. 疾首：蹙额
75. 肥：瘦：挑肥拣瘦
- A. 上：下：欺上瞒下
- B. 来：去：翻来覆去
- C. 黑：白：黑白分明
- D. 是：非：口是心非
76. 电影院：影片：放映
- A. 图书馆：资料：查阅
- B. 下水道：地漏：排水
- C. 传染病：疫苗：防疫
- D. 朋友圈：微信：聊天
77. 针线：布料：服饰
- A. 剪刀：彩纸：窗花
- B. 刻刀：玺印：玉石
- C. 玻璃：窗户：窗框
- D. 鸡精：乌鸡：鸡汤
78. 征稿：评选：颁奖
- A. 运动：热身：放松
- B. 节能：减排：环保
- C. 设计：施工：监理
- D. 麻醉：切开：缝合
79. 晴空万里 对于 ( ) 相当于 ( ) 对于 识文断字
- A. 天干物燥；才高八斗
- B. 雨后春笋；妙笔生花
- C. 阴云密布；胸无点墨
- D. 倾盆大雨；味同嚼蜡
80. 入木三分 对于 ( ) 相当于 ( ) 对于 音乐
- A. 绘画；珠圆玉润
- B. 雕刻；黄钟大吕
- C. 建筑；高山流水
- D. 书法；余音绕梁
81. 近日，有科学家撰文指出，即使保持现有的城市和农田面积，地球上至少还有种植1万亿棵或1.5万亿棵树的空间，面积可达900万平方公里，大致相当于美国的国土面积。而这些新树未来几十年里可以从大气中吸收近7500亿吨导致温室效应的二氧化碳，这几乎等同于人类在过去25年排放的碳污染的总和。因此，该科学家认为，对抗全球变暖最根本的方法是，种植1万亿棵或1.5万亿棵树。
- 以下各项如果为真，最能质疑这位科学家观点的是：

- A. 还有其他可行方法可以应对气候变化，例如让人们从吃肉转向吃素
- B. 对燃烧石油、煤炭和天然气的依赖，才是导致全球变暖的根本原因
- C. 随着全球变暖尤其是热带地区变干燥，当前树木植被已在大片消失
- D. 只有年轻的树木才能从空气中清除更多碳污染，热带地区最具潜力
82. 研究人员对人的“头骨突起”进行了一项研究。在这项研究中，调查对象包括1200名年龄在18岁至86岁的普通人群，研究发现，颅骨底部出现骨质突起的情况在年轻人中比在老年人中更为普遍，尤其是在18岁至30岁年龄组的男性当中，研究者认为，一些人颅骨底部出现的奇怪的“头骨突起”与他们长时间弯下脖子看智能手机时的奇怪角度有关。
- 以下各项如果为真，最能质疑上述结论的是：
- A. 网上销售的塑形枕头深受“头骨突起”的年轻消费者欢迎
- B. 该研究样本人群是随机抽取，它的结论适用于普通人群
- C. 研究人员对年轻人更容易出现头骨突起的分析过程存在瑕疵
- D. 研究者并未对调查对象每日弯下脖子看智能手机的时间进行记录
83. 研究发现，对居住地附近有至少30%的土地是公园和绿地的成年人而言，他们感到孤独的几率比居住地附近绿地面积不足10%的成年人要低26%。对于独居者而言，关联性甚至更大——在绿地面积达到或超过30%的地区，他们感到孤独的可能性降低了一半。
- 以下哪项如果为真，最能支持上述观点：
- A. 越来越多的证据表明，孤独感与罹患抑郁症的风险增加有关
- B. 城市重新造林可能有助于降低主观记忆减退甚至患阿尔茨海默症的风险
- C. 以前没有定期接触自然的人以安全、积极和可持续的方式定期与自然接触，就有希望缓解孤独感
- D. 绿地面积大小与社交互动频率正相关，经常与他在绿地环境中交流有助于改善情绪和消除孤独感
84. 有观点认为，体质的酸化是百病之源。无论是癌症，还是常见的高血压、糖尿病、痛风等，都是由于“酸性食物”吃多了导致体质酸化引起的。而鱼、肉、米饭、酒等人类的主副食品都是酸性的，尤其是我们的主食米饭，更被渲染成“酸性食物”的典型代表。
- 以下各项如果为真，最能反驳上述观点的是：
- A. 人体的皮肤处于弱酸性状态时，比较不容易滋生细菌
- B. 人体的酸碱度以7.4为佳，即身体偏碱性就是健康的
- C. 人体有三个调节系统平衡酸碱，人的体质不会是酸性
- D. 健康人的尿液是呈酸性的，人体本身就存在酸性物质
85. 科学家在金星大气层中探测到了磷化氢的踪迹，浓度极高，是地球大气层中磷化氢浓度的1000倍至100万倍。在地球上，磷化氢仅见于工业生产领域或由厌氧微生物所产生。对于金星上磷化氢的来源，研究团队进行了大量分析，推断是否来自光照、闪电、火山或者从金星表面向上吹至大气层中的矿物质等，但根据已有知识的计算结果均不支持这些来源。研究人员因此表示有磷化氢意味着没有充足的氧气存在，但有可能证明是存在厌氧生物的，故而金星大气层中的磷化氢有可能是某种生物留下的印记。
- 以下哪项如果为真，最能削弱上述研究人员的观点：
- A. 金星大气中含有大量二氧化碳以及浓硫酸云层，温室效应非常严重
- B. 科学家们发现了“不需要呼吸”的动物，比较符合金星的大气条件
- C. 金星上存在某些未知的光化学过程，这些光化学过程能够释放大量的磷化氢

- D. 磷化氢需要很多能量来制作,且任何行星上都不太可能存在太多磷,因此一颗行星产生大量磷化氢的可能性很低
86. 有些人的心情比较容易受到外界影响。比如飞行员担心遇到雷暴,虽然没有什么奇招。但有些食物的确能让大脑更好地运作,可可就是其中之一。这是因为可可含有大量的茶碱和咖啡因。它们可以有效的减轻压力和缓解疼痛。
- 以下哪项如果为真,最能支持上述观点:
- A. 虽然可可富含咖啡因,但咖啡因只有在特定条件下才能发挥其减压作用
- B. 据研究显示,可可中含有的茶碱和咖啡因可以刺激大脑分泌内啡肽,而内啡肽对减轻压力和缓解疼痛非常有效
- C. 每天摄入主要原料为可可的黑巧克力对情绪会有一定影响
- D. 每天至少30分钟的运动,有助于大脑产生缓解压力和焦虑所需的激素
87. 要控制冰川的退缩,一劳永逸的方法只有节能减排、减少温室气体排放、遏制地球气温升高。只有这样,冰川的加速退缩才能从根本上得到控制。如果不减少温室气体的排放,欧洲阿尔卑斯山将有94%的冰川会在100年内消失掉,也许人们只能在冷库中看到一点剩余的冰川冰。
- 由此可以推出:
- A. 如果节能减排、减少温室气体排放、遏制地球气温升高,就能够控制冰川的排放没有减少退缩
- B. 如果欧洲阿尔卑斯山有94%的冰川在100年内消失掉,那就说明温室气体排放没有减少
- C. 除非减少温室气体排放,否则欧洲阿尔卑斯山将有94%的冰川在100年内消失掉
- D. 只要节能减排、减少温室气体排放、遏制地球气温升高,就能控制冰川退缩
88. 研究者发现,蚕挑选桑叶要经过类似于计算机安全系统的验证。蚕口器下方的下颚须在触碰叶片时会先轻轻咬一口,下颚须中的味觉神经能以极高的灵敏度识别叶片表面的 $\beta$ -谷甾醇、绿原酸、异槲皮苷这三种物质;接着,它会用口器上的须形外颚叶来尝一下叶片汁液中的糖分,须形外颚叶上的味觉神经比较迟钝,只有高浓度的糖才能激活;在确认是桑叶后它才开始大肆咀嚼。
- 由此可以推出:
- A. 桑叶会分泌适合蚕生长的糖分和物质,故而它几乎只吃桑叶
- B. 通过不同的器官感受不同的味道,这就是蚕判断桑叶的秘诀
- C. 蚕在演化过程中,它的口器具备了通过触碰感知桑叶的能力
- D. 这项研究有助于改进蚕的人工饲料,可在没有桑树的环境下养蚕
89. 欧洲杯比赛期间,小赵、小钱、小孙、小李预测甲、乙两支队伍能否进入决赛。他们的对话如下:
- 小赵:如果甲进入决赛,则乙也能进入决赛。
- 小钱:我看甲进入决赛没有问题。
- 小孙:在我看来,甲能够进入决赛,但乙进不了。
- 小李:我的看法是,如果甲不能进入决赛,则乙进决赛。
- 结果出来后,他们四人的预测有两个真、两个假,关于甲和乙是否进入决赛,以下推论正确的是:
- A. 甲和乙都进入决赛
- B. 甲和乙都没有进入决赛
- C. 甲进入决赛,乙没有进入决赛
- D. 甲没有进入决赛,乙进入决赛
90. 伤害感受神经能够对造血干细胞动员进行调控,增强造血干细胞的黏附或迁移,降钙素基因相关肽(CGRP)是伤害感受

神经元主要分泌的神经递质分子。研究者发现，给予CGRP可以显著增强造血干细胞动员。CGRP可以直接影响造血干细胞，诱导细胞表面形成CALCRL和RAMP1蛋白形成的二聚体受体，并促进造血干细胞进入血管。研究专家认为，吃辣可以促进造血干细胞动员。

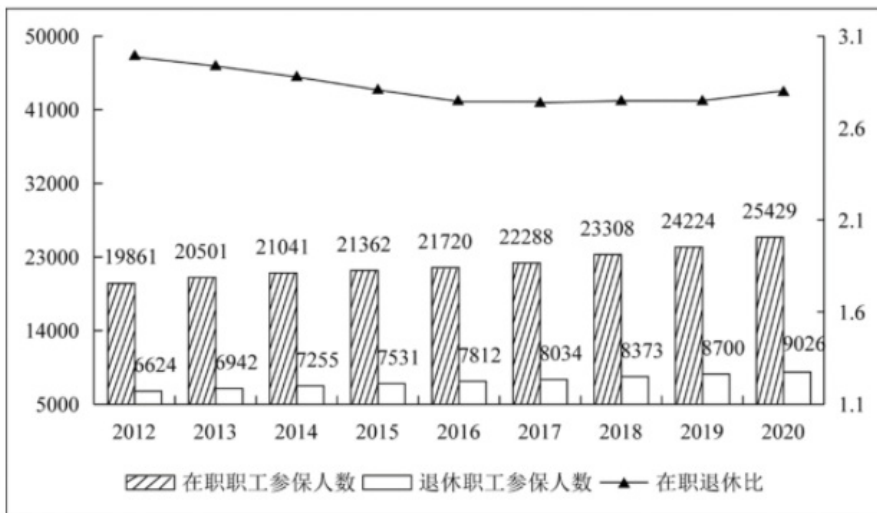
如果上述结论为真，需要补充的前提是：

- A . 骨髓神经纤维中高达77%都是伤害感受神经元
- B . 辛辣食物导致的“辣味”是一种痛觉，会激活伤害感受神经
- C . 辣的食物能够消化促进消化液的分泌，增加消化酶的活性，加速胃肠道蠕动
- D . 造血干细胞会在神经的调控之下，从骨髓释放进入循环，对损失的血细胞进行补充

**资料分析**

2012~2020年职工医保参保人员结构（单位：万人）

2012~2020年职工医保参保人员结构（单位：万人）



(注：在职退休比指的是在职职工参保人数与退休职工参保人数之比)

2012—2020年居民医保基金收支情况（单位：亿元）

年份	2012	2013	2014	2015	2016	2017	2018	2019	2020
基金收入	877	1187	1649	2109	2811	5653	6971	(? )	9115
基金支出	675	971	1437	1781	2480	4955	6277	8191	8165
结余率	23.0%	18.2%	12.9%	11.8%	11.8%	12.4%	10.0%	4.5%	10.4%

91. 2019年，职工医保参保人数共：

- A . 30322万人
- B . 31681万人
- C . 32924万人
- D . 34455万人

92. 表中（？）处应填入的数字是：

- A . 7822
- B . 8559
- C . 8577

D . 8898

93. 2012—2020年中，在职退休比最接近3的是：

- A . 2020年
- B . 2019年
- C . 2013年
- D . 2012年

94. 假设2021年居民医保基金收入同比增速与2020年相同，那么，2021年居民医保基金收入约为：

- A . 9598亿元
- B . 9689亿元
- C . 9727亿元
- D . 9873亿元

95. 能够从上述资料中推出的有：

- ①2017年职工医保在职退休比高于2016年
- ②2020年居民医保参保人数比上年略有增加
- ③2012—2020年间，职工医保参保人数持续增加
- ④2012—2020年间，居民医保基金支出增长金额最快的是2017年

- A . 1
- B . 2
- C . 3
- D . 4

2020年，由软件产品、信息技术服务、信息安全产品和服务、嵌入式系统软件四大业务形态构成的我国软件和信息技术服务业持续恢复，收入保持较快增长，信息技术服务加快云化发展，软件应用服务化、平台化趋势明显。

2020年，软件产品实现收入22758亿元，同比增长10.1%，占全行业比重为27.9%。其中，工业软件产品实现收入1974亿元，增长11.2%，为支撑工业领域的自主可控发展发挥重要作用。

2020年，信息技术服务实现收入49868亿元，同比增长15.2%，增速高出全行业平均水平1.9个百分点，占全行业收入比重为61.1%。其中，电子商务平台技术服务收入9095亿元，同比增长10.5%；云服务、大数据服务共实现收入4116亿元，同比增长11.1%。

2020年，信息安全产品和服务实现收入1498亿元，同比增长10.0%，增速较上年回落2.4个百分点。

2020年嵌入式系统软件实现收入7492亿元，同比增长12.0%，增速较上年提高4.2个百分点，占全行业收入比重为9.2%。

嵌入式系统软件已成为产品和装备数字化改造、各领域智能化增值的关键性带动技术。

(资料来源于工信部2020年软件和信息技术服务业统计公报)

96. 2020年电子商务平台技术服务收入占全行业收入的比重约为：

- A . 7.6%
- B . 11.1%
- C . 15.3%
- D . 18.2%

97. 2019年嵌入式系统软件同比增速相较于信息安全产品和服务同比增速：

- A . 快2.0%
- B . 快8.6%
- C . 慢4.6%
- D . 慢7.5%

98. 2020年四大业务形态收入同比增速高于全行业平均水平的有：

- A . 1个
- B . 2个
- C . 3个
- D . 4个

99. 2019年全行业实现收入约为：

- A . 7.2万亿元
- B . 7.4万亿元
- C . 8.2万亿元
- D . 8.4万亿元

100. 下列选项不能从上述资料推出的是：

- A . 2019年信息安全产品和服务实现收入约为1361.8亿元
- B . 2019年信息安全产品和服务占全行业收入比重最低
- C . 2020年信息安全产品和服务占全行业收入比重为2.8%
- D . 2019年信息技术服务收入占全行业收入比重低于61.1%